



УНИВЕРЗИТЕТ У БЕОГРАДУ

СЕКТОР ЗА СТУДИЈЕ И НАУКУ

**ИЗВЕШТАЈ УНИВЕРЗИТЕТСКЕ КОМИСИЈЕ ЗА УПИС СТУДЕНАТА У ПРВУ ГОДИНУ студијских програма
првог нивоа студија
У ШКОЛСКОЈ 2014/2015. ГОДИНИ**

Новембар 2014. године



На основу члана 18. Правилника о упису студената на студијске програме Универзитета у Београду («Гласник Универзитета у Београду», број 168/12) Комисија подноси Сенату Универзитета

ИЗВЕШТАЈ О УПИСУ СТУДЕНАТА У ПРВУ ГОДИНУ ОСНОВНИХ АКАДЕМСКИХ, ИНТЕГРИСЕНИХ АКАДЕМСКИХ И ОСНОВНИХ СТРУКОВНИХ СТУДИЈА У ШКОЛСКОЈ 2014/2015. ГОДИНИ

Сенат Универзитета у Београду на седници одржаној 16. априла 2014. године формирао је **Универзитетску комисију за упис Универзитета у Београд**, која је радила у следећем саставу:

1. проф. др НАДА КОВАЧЕВИЋ, проректор, председник Комисије
2. доц. др РАДА БАОШИЋ, продекан Хемијског факултета
3. проф. др АЛЕКСАНДАР ЦВИЈЕТИЋ, продекан Рударско-геолошког факултета
4. проф. др ЖАКЛИНА СТОЈАНОВИЋ, продекан Економског факултета
5. проф. др ДРАГАНА ВАСИЉЕВИЋ, продекан Фармацеутског факултета
6. МИЛОШ ОБРАДОВИЋ, студент проректор
7. ЉИЉАНА ДАМЈАНОВ, стручна служба Универзитета

Конкурс за упис студената на основне академске, интегрисане академске и основне струковне студије Универзитета у Београду за школску 2014/2015. годину је расписан 16. априла 2014. године, а на основу члана 83. Закона о високом образовању („Службени гласник РС“, број 76/05, 97/08, 44/10, 93/12, 89/13, 99/14 и 100/07-аутентично тумачење), члана 79. Статута Универзитета у Београду („Гласник

Универзитета у Београду“, број 162/11-пречишћени текст, 167/12, 172/13, 178/14), Одлуке о броју студената за упис у прву годину студијских програма основних академских студија који се финансирају из буџета за универзитете и факултете чији је оснивач Република за школску 2014/2015. годину („Службени гласник Републике Србије“, број 77/14) и одлука Сената Универзитета у Београду са седница одржаних 26. фебруара, 16. априла, 18. јуна, 16. јула, 10. септембра и 15. октобра 2014. године.

Пријављивање по Конкурсу у првом року обављено је **2., 3., 4. и 5. јула**, а полагање пријемних испита одржано је 7., 8., 9. и 10. јула 2014. године. Према подацима који су стизали током првог уписног рока на Универзитет се, на основне академске студије, пријавило **21852 (у оба рока укупно 22446)** кандидата за упис на **14968** места. Комплетни резултати су објављени 12. јула 2014. године на јединственим ранг листама, док је објављивање коначне ранг листе било 17. јула 2014. године (поједини факултети и раније). Коначна универзитетска листа по студијским програмима била је објављена 17. јула на сајту. Упис је почео од 18. јула 2014. године, према распореду.

Први уписни рок завршен је 21. јула, при чему је уписано **14578** студената, а остало слободно за други (септембарски) рок **укупно 747 места (87 на буџету и 660 самофинансирајућих)**. Слободна места су била на 14 факултета и на свим групацијама. Сенат Универзитета на седници одржаној 23. јула расписао је конкурс за 706 слободних места и то – 74 буџетских и 632 самофинансирајућих. (Разлика у подацима које смо генерисали из информационог система пред расписивање септембарског рока и након обављеног уписа - где је

Број слободних места повећан, ради се о студентима који су "рано исписани", тј. уписани па исписани пре почетка школске године.

Нпр. у моменту када је расписан други уписни рок за ОАС, на ЕТФ-у су била попуњена сва места. После расписивања другог уписног рока, а пре почетка 2014/15, 3 студента су се исписала, и променила статистику. Систем рачуна да имају 3 слободна места, и да нико није уписан на та 3 слободна места.

На месту где је број слободних места смањен (Учитељски) ради се о чињеници да факултети уписују студенте много касније након што је упис завршен и расписан други уписни рок.

Трећи разлог је да је негде заиста било слободних места, али није расписан други уписни рок (нпр. на Правном су била 2 слободна места).

Други уписни рок је започео пријављивањем кандидата **1., 2. и 3. септембра 2014.** године. Полагање пријемног испита је било **04., 05. и 06. септембра 2014. године.** године, према распореду факултета. Резултати су објављени **07. септембра 2014.** године на јединственој ранг листи за сваки студијски програм. Након истека периода за примедбе, на сајту Универзитета објављене су све коначне ранг листе **12. септембра 2014.** године (за поједине студијске програме и раније), а упис је обављен у периоду до **14. септембра 2014.** године.

Табела 1. Према резултатима уписа у прву годину основних академских студија уписано је укупно 15138 студената, а учено је по групацијама следеће:

Када је у питању број пријављених у односу на број објављених места ([графикони 3.1, 7.1. и 7.2.2.](#)) у оквиру **техничко-технолошке групације**, ове године, највеће интересовање било је за **Факултет организационих наука** (исто као и прошлих година, с тим што је ове године конкуренција још већа, однос 2.49: 1), нешто мањи за ЕТФ, Машински, Саобраћајни, Архитектонски, Грађевински, затим следе Рударско-геолошки, Технолошко-металуршки, Технички у Бору,

Пољопривредни, а најмање за Шумарски факултет. У овој групацији је, у односу на прошлу годину, већа заинтересованост била за Машински и Архитектонски факултет, док је заинтересованост за Грађевински, Технички у Бору и Саобраћајни факултет била мања у односу на шк. 2013/14. годину. На [графикону 7.1](#) се лако може уочити промена односа броја пријављених и планираних ове у односу на претходну школску годину, где су задржане позиције од прошле године, али су додате овогодишње вредности. У [Графикону 7.2.1.](#) је приказ односа на групације у школској 2013/14. години.

Сагледавајући све факултете, у [графикону 3.3](#) уочава се да је укупан број пријављених кандидата на техничко-технолошкој групацији порастао и ове године и да има тенденцију константног раста од 2010/11. Ове године је број планираних студената повећан на групацији за 216 места, а пријавило се 539 кандидата више него у шк. 2013/14. години.

У оквиру **друштвено-хуманистичке групације** ([графикони 4.1, 7.4.2.](#)) највеће интересовање средњошколаца је владало за **Факултет безбедности (2.1)**, па затим за **Факултет политичких наука (2.01)** и на трећем месту за **Факултет спорта и физичког васпитања**, који је пропорционално броју студената предвиђеног за упис имао најбољи резултат, односно највећи број пријављених и 2009/10, 2011/12 и 2013/14 године. У 2012/13 највеће интересовање је било као и ове године за Факултет безбедности. Следећи по интересовању су - Филозофски, ФАСПЕР, Учитељски, Филолошки и даље Правни, Економски. Најмање интересовање је и ове године било за Православни богословски факултет. На [графиконима 7.3. и 7.4.1.](#) се лако може уочити промена односа броја пријављених и планираних ове у односу на претходну школску годину. Факултет спорта и физичког васпитања и Економски факултет имају пад, а Факултет безбедности, ФПН и Православни богословски - пораст у односу на прошлу годину.

Сагледавајући све факултете ове групацији ([графикон 4.3](#)) ове године се пријавило нешто више (36) кандидата него прошле године, а планирано је за упис 78 места више. Овакво кретање се можда може протумачити као благо смањење интересовања за ове факултете и о томе би веће групације друштвено-хуманистичких наука требало да разговара и донесе одговарајуће одлуке и предлоге активности.

У оквиру **медицинске групације** ([графикони 5.1., 7.5. и 7.6.2](#)) као и претходних неколико година највише заинтересованих је било за **Стоматолошки факултет**, где је однос сада 2.95 на једног студента (прошле године 2.68, претпрошле 2.07, натпрошле 2.34. Затим следе: Медицински који је прошле године био на истом месту у групацији – 1.83 (прошле године 1.70, претпрошле године 1.61, натпрошле 1.48); Фармацеутски са односом 1.58 на једног (прошле године 1.58 на једног, претпрошле године 1.97, натпрошле 1.78) и на крају Факултет ветеринарске медицине 1.40 (прошле године 1.27, претпрошле године 1.12, натпрошле 1.26).

Сагледавајући све факултете ове групацији ([графикон 5.3.](#)), а кроз анализу 4 претходне године, уочава се да је школске 2012/2013 године био значајнији пораст интересовања, што је у малом обиму настављено и ове године, при чему је смањен број укупно планираних студената за 17, а пријавило се више 139 кандидата.

На **природно-математичкој групацији** је ове године конкурисало нешто више (123) кандидата него прошле године. И за школску 2014/2015 је планиран сличан број студената за упис у прву годину као и прошле и претпрошле године ([графикон 6.3](#)). Највеће интересовање ове године је (као и прошле) за **Математички факултет** са 2.59 (у шк. 2013/14 је однос био 2.26:1), што је опет више него прошле године. Затим следе Хемијски са 1.53, Биолошки са 1.45, Физички са 1.26, Географски са 1.25, и на крају Факултет за физичку хемију 1.03. У односу на прошлу годину у овој групацији нису уочене неке промене ([графикони 6.1., 7.7. и 7.8.1. и 7.8.2](#)).

Закључно, након спроведеног уписа кроз оба уписна рока, на Универзитету је остало 336 упражњених места (прошле године је било 226). Преглед упражњених места је приказан у [графиконима 8. и 9.](#) На [графикону 9.1](#) је приказан преглед упражњених места након завршетка уписа у 2013/14 години, те се уочава да Православни богословски факултет ове године има значајно мање упражњених места, а Економски факултет ове године први пут има упражњена места што је, могуће, последица нове акредитације за већи број студената (150 студената

планирано је више за упис ове године) и акредитације новог трогодишњег студијског програма.

У прву годину основних академских и интегрисаних академских студија на Универзитету, према достављеним подацима, укупно је уписано **696 страних држављана** (прошле године – 688), од тога **Припадника српске националне мањине из суседних земаља 523** (прошле године 419, претпрошле године слично 414) [табела 2.](#)

Посматрајући упис у последњих десет школских година, односно: **2005/2006, 2006/2007, 2007/2008., 2008/2009., 2009/2010., 2010/2011. и 2011/2012., 2012/13, 2013/14. и 2014/15 години** ([графикон 10.](#)) приметно је одступање у 2007/08 и у шк. 2012/13 години школској години, (када се највећи број кандидата пријавио, мада се најмањи број уписао).

Када је у питању расподела по половима, према подацима који су стигли, 58% уписаних чине особе женског пола, а 42% особе мушког пола (идентично као и прошле године). Ситуација је као и претходних година што говори о полној структури студената која је непромењена. [графикон 12.](#)

На [графиконима 13.1, 13.2, 13.3 и 13.4](#) приказан је просечан број бодова које су кандидати остварили на пријемном, у средњој школи и укупан број бодова (по групацијама). Код рачунања просечног броја бодова нису узети у обзир студенти уписани у додатним уписним роковима, као ни кандидати уписани по посебним условима уписа (припадници ромске националне мањине, лица из пројекта Свет у Србији, лица са инвалидитетом). На Универзитету највећи просечан број бодова за основне академске и интегрисане академске студије је на Факултету безбедности 91.26, а најмањи на Грађевинском факултету 60.95.

На [графикону 14.](#) је преглед бодова последњег уписаног кандидата на основне академске и интегрисане академске студије.

У вези са афирмативном акцијом олакшаног приступа високом образовању за особе са инвалидитетом, коју је иницирало Министарство просвете, науке и технолошког развоја Републике Србије, Универзитет у Београду је спроводио кроз активности Центра за студенте са хендикепом Универзитета у Београду и ове године ректор Универзитета у Београду оформио је Радну групу за стручну и консултативну помоћ при утврђивању права на упис на студијски програм кандидата са хендикепом кроз афирмативну акцију.

Радну групу чинили су:

1. проф. др Јасмина Карић – Факултет за специјалну едукацију и рехабилитацију
2. проф. др Петар Булат – Медицински факултет
3. проф. др Александар Миловановић – Медицински факултет

Радна група радила је у сарадњи са Центром за студенте са хендикепом Универзитета у Београду, проректором за наставу, проф. др Надом Ковачевић и Сектром за студије и науку Универзитета у Београду. Афирмативна мера представља подршку при упису особама са хендикепом, које након полагања пријемног испита нису оствариле довољан број бодова за упис на жељени студијски програм, као и особама које су рангиране као самофинансирајући студенти.

Радна група се састајала три пута и на састанцима који су одржани 17. и 21. јула 2014. године размотрани су сви пристигли захтеви у јулском уписном року, а 11. септембра организован је састанак на ком су разматрани захтеви пристигли у септембарском уписном року.

Након анализе коју спровео Универзитетски центар за студенте са хендикепом добијени су следећи подаци:

У јулском уписном року Центру се обратило 40 кандидата са молбом да буду уписани на бази афирмативне акције. Комисија је утврдила да право на упис на бази афирмативних мера остварује 20 кандидата. У септембарском уписном року. Центру се обратило 12 кандидата са молбом да буду уписани на бази афирмативне акције. Комисија је утврдила да право на упис на бази афирмативних мера остварује 9 кандидата.

Кад су у питању жалбе које су кандидати подносили током конкурсних рокова, прикупљена је информација за 18 факултета, од којих на 9 факултета није била уложена ниједна жалба. На 9 факултета уложене

су жалбе и то су махом приговори на број бодова утврђен на прелиминарној ранг листи, а остварен на пријемном испиту. Након увида у тестове у скоро свим случајевима је заједно са кандидатима утврђено да је бодовање коректно урађено, те су жалбе одбијене. У неколико случајева је извршена корекција бодова те другостепених жалби није било. У два случаја жалбе су се односиле на трајање пријемног испита и немогућност праћења времена израде теста и оне су одбијене као неосноване; једна жалба се односила на регуларност рангирања кандидата који је остварио на пријемном испиту мање од 31 бода, али је Конкурсом Медицинског факултета предвиђено да се такви кандидати не рангирају; две жалбе су се односиле на спреченост да кандидати због поплава боље спреме пријемни испит, али су одбијене јер факултет није надлежан да упише кандидате ван ранг листе.

Када су у питању **основне струковне студије**, у првом уписном року смо на 3 факултета која имају ове студије (Стоматолошки, Факултет спорта и физичког васпитања и Шумарски факултет) имали планираних 228 места од чега 45 на буџету. На ове студијске програме пријавило се укупно 213 кандидата. Уписано је 168 будућих студената (47 на буџету и 121 самофинансирајући), те је након оба уписна рока остало упражњено 67 места и то 13 на Факултету спорта и физичког васпитања на студијском програму рекреација, 20 на Шумарском факултету на студијском програму Технологија намештаја и производа од дрвета и 34 на Стоматолошком факултету на студијском програму Орална хигијена. Шумарски факултет није имао ни пријављене ни уписане студенте на студијском програму основних струковних студија Технологија намештаја и производа од дрвета.

Резултати уписа у прву годину основних струковних студија су приказани у [табели 5](#).

Упоредивањем коначних ранг листа и листа пријављених студената констатовано је да се сви студенти који се налазе на коначним листама, налазе и на листама пријављених студената. Обзиром да смо овај проблем уочили прошле године, успели смо да ове године немамо уписане а нерангиране студенте (студенти који су полагали пријемни

испит на неком другом факултету Универзитета у Београду којима су резултати положеног пријемног испита признавани и на основу тога су уписивани). Ове године је донет став да се на Универзитету неће признавати пријемни испити положени на факултетима неког другог универзитета.

Сви подаци прикупљани су преко веб сервиса, дефинисали смо обавезе факултета да ажурно и у договореним роковима податке о активностима током уписног рока и уписаним студентима на студијске програме учине доступним и видљивим. Неопходно је да се сви факултети придржавају договорених ставова, прихваћених обавеза и обавезе вођења електронских података о сваком студенту.

ПРЕДСЕДНИК КОМИСИЈЕ ЗА УПИС

Проф. др Нада Ковачевић, с.р.

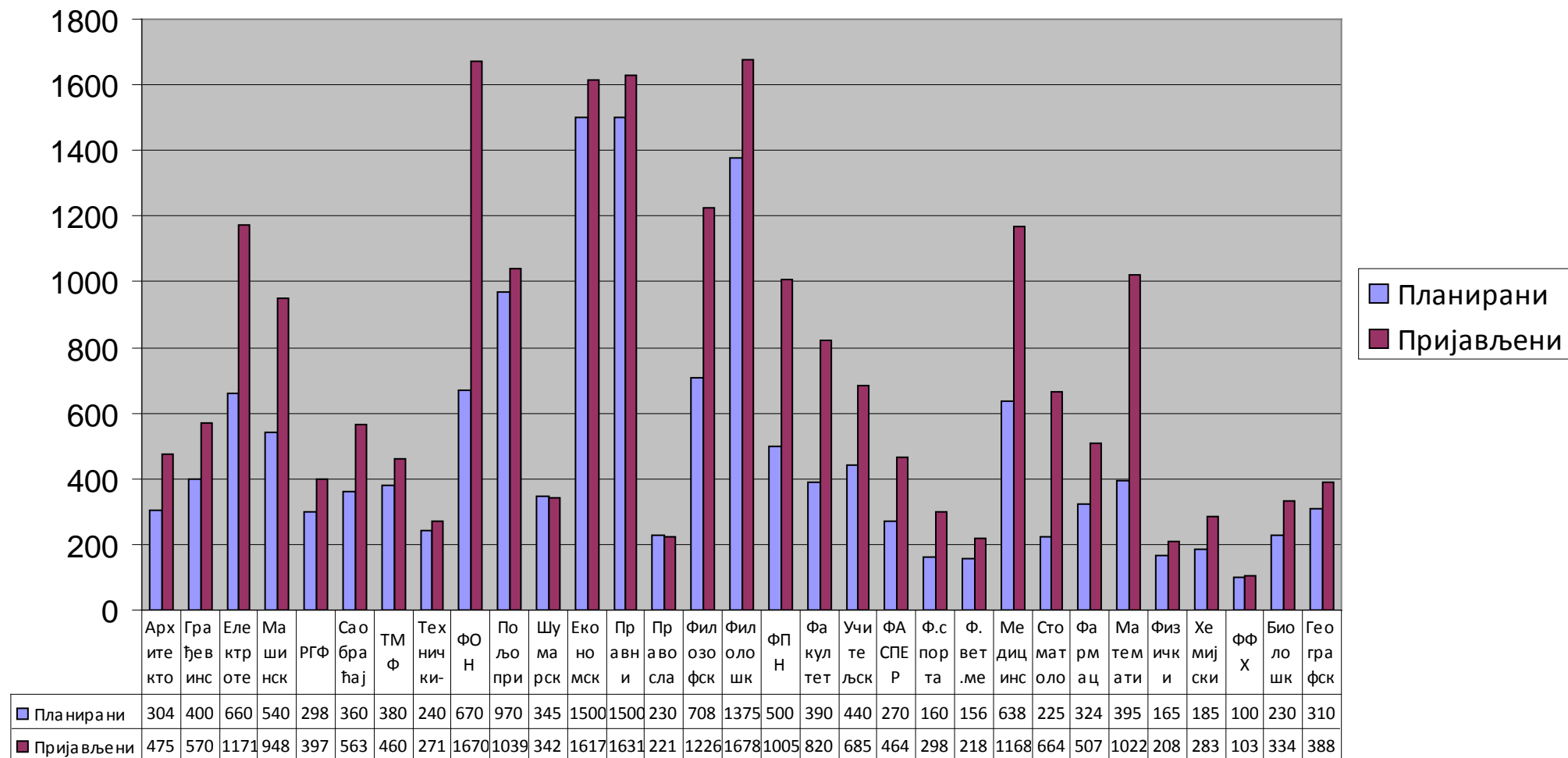
Табела 1.

ФАКУЛТЕТ	Врста студија	Укупно (у оба уписна рока)																		
		Планирано			Уписано (без посеб. усл.)			Уписано (по посеб. усл.)			Уписано (укупно)			Приј.	Буџет		Самоф.		Укупно	
		Б	С	У	Б	С	У	Б	С	У	Б	С	У		Преко	Упраж	Преко	Упраж	Преко	Упраж
Архитектонски факултет	ОАС	160	80	240	160	80	240	5	1	6	165	81	246	401	5	0	1	0	6	0
Архитектонски факултет	ИАС	40	24	64	40	24	64	2	0	2	42	24	66	74	2	0	0	0	2	0
Грађевински факултет	ОАС	280	120	400	279	86	365	7	1	8	286	87	373	570	6	0	0	33	6	33
Електротехнички факултет	ОАС	420	240	660	421	237	658	8	5	13	429	242	671	1171	9	0	2	0	11	0
Машински факултет	ОАС	520	20	540	520	85	605	12	1	13	532	86	618	948	12	0	66	0	78	0
Рударско-геолошки факултет	ОАС	245	53	298	244	80	324	0	1	1	244	81	325	397	0	1	28	0	28	1
Саобраћајни факултет	ОАС	300	60	360	300	86	386	0	0	0	300	86	386	563	0	0	26	0	26	0
Технолошко-металуршки факултет	ОАС	305	75	380	304	35	339	5	0	5	309	35	344	460	4	0	0	40	4	40
Технички факултет у Бору	ОАС	200	40	240	200	29	229	0	0	0	200	29	229	271	0	0	0	11	0	11
Факултет организационих наука	ОАС	385	285	670	392	332	724	3	10	13	395	342	737	1670	10	0	57	0	67	0
Пољопривредни факултет	ОАС	650	320	970	650	292	942	0	0	0	650	292	942	1039	0	0	0	28	0	28
Шумарски факултет	ОАС	239	106	345	239	87	326	0	1	1	239	88	327	342	0	0	0	18	0	18
Економски факултет	ОАС	570	930	1500	570	825	1395	8	13	21	578	838	1416	1617	8	0	0	92	8	92
Правни факултет	ОАС	600	900	1500	599	901	1500	10	10	20	609	911	1520	1631	9	0	11	0	20	0

ФАКУЛТЕТ	Врста студија	Укупно (у оба уписна рока)																		
		Планирано			Уписано (без посеб. усл.)			Уписано (по посеб. усл.)			Уписано (укупно)			Приј.	Буџет		Самоф.		Укупно	
		Б	С	У	Б	С	У	Б	С	У	Б	С	У		Преко	Упраж	Преко	Упраж	Преко	Упраж
Православни богословски факултет	ОАС	150	80	230	151	64	215	0	0	0	151	64	215	221	1	0	0	16	1	16
Филозофски факултет	ОАС	638	70	708	647	73	720	0	0	0	647	73	720	1226	9	0	3	0	12	0
Филолошки факултет	ОАС	750	625	1375	749	575	1324	11	5	16	760	580	1340	1678	10	0	0	45	10	45
Факултет политичких наука	ОАС	150	350	500	150	361	511	4	22	26	154	383	537	1005	4	0	33	0	37	0
Факултет безбедности	ОАС	150	240	390	150	271	421	4	5	9	154	276	430	820	4	0	36	0	40	0
Учитељски факултет	ОАС	285	155	440	265	161	426	4	1	5	269	162	431	685	0	16	7	0	7	16
Факултет за специјалну едукацију и рехабилитацију	ОАС	180	90	270	183	99	282	0	0	0	183	99	282	464	3	0	9	0	12	0
Факултет спорта и физичког васпитања	ОАС	160	0	160	160	0	160	3	0	3	163	0	163	298	3	0	0	0	3	0
Факултет ветеринарске медицине	ИАС	150	6	156	150	7	157	3	0	3	153	7	160	218	3	0	1	0	4	0
Медицински факултет	ОАС	0	48	48	0	24	24	0	0	0	0	24	24	26	0	0	0	24	0	24
Медицински факултет	ИАС	450	140	590	452	154	606	26	10	36	478	164	642	1142	28	0	24	0	52	0
Стоматолошки факултет	ИАС	185	40	225	190	35	225	8	5	13	198	40	238	664	13	0	0	0	13	0
Фармацеутски факултет	ИАС	250	74	324	250	76	326	1	3	4	251	79	330	507	1	0	5	0	6	0

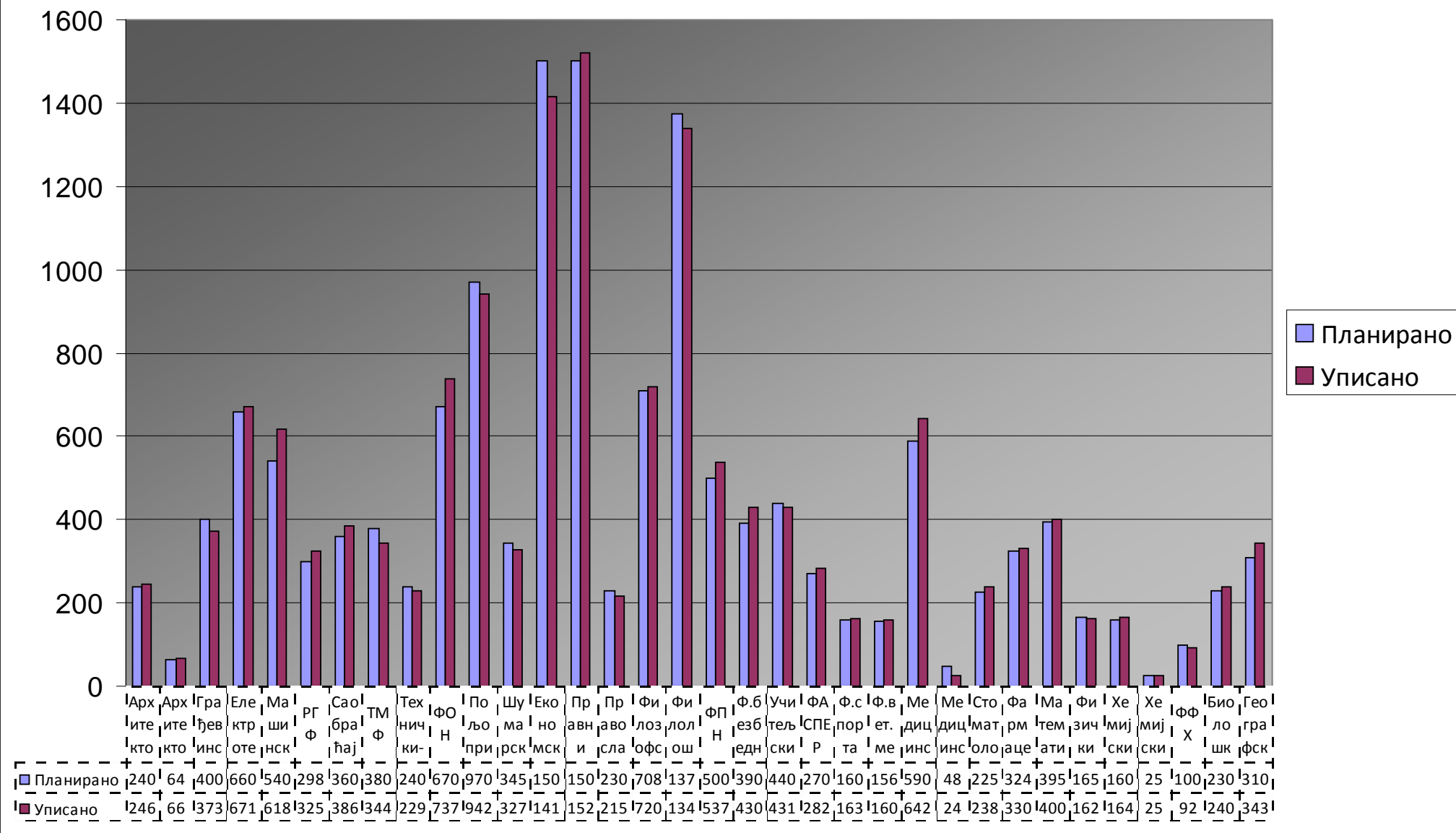
ФАКУЛТЕТ	Врста студија	Укупно (у оба уписна рока)																		
		Планирано			Уписано (без посеб. усл.)			Уписано (по посеб. усл.)			Уписано (укупно)			Приј.	Буџет		Самоф.		Укупно	
		Б	С	У	Б	С	У	Б	С	У	Б	С	У		Преко	Упраж	Преко	Упраж	Преко	Упраж
Математички факултет	ОАС	304	91	395	304	91	395	5	0	5	309	91	400	1022	5	0	0	0	5	0
Физички факултет	ОАС	140	25	165	139	23	162	0	0	0	139	23	162	208	0	1	0	2	0	3
Хемијски факултет	ОАС	155	5	160	154	7	161	3	0	3	157	7	164	240	2	0	2	0	4	0
Хемијски факултет	ИАС	25	0	25	24	1	25	0	0	0	24	1	25	43	0	1	1	0	1	1
Факултет за физичку хемију	ОАС	80	20	100	80	12	92	0	0	0	80	12	92	103	0	0	0	8	0	8
Биолошки факултет	ОАС	160	70	230	161	69	230	8	2	10	169	71	240	334	9	0	1	0	10	0
Географски факултет	ОАС	140	170	310	142	199	341	2	0	2	144	199	343	388	4	0	29	0	33	0
Укупно		9416	5552	14968	9419	5481	14900	142	96	238	9561	5577	15138	22446	164	19	342	317	506	336

**Однос броја планираних и пријављених студената за упис у прву годину
основних академских и интегрисаних академских студија у шк.
2014/15.годину**



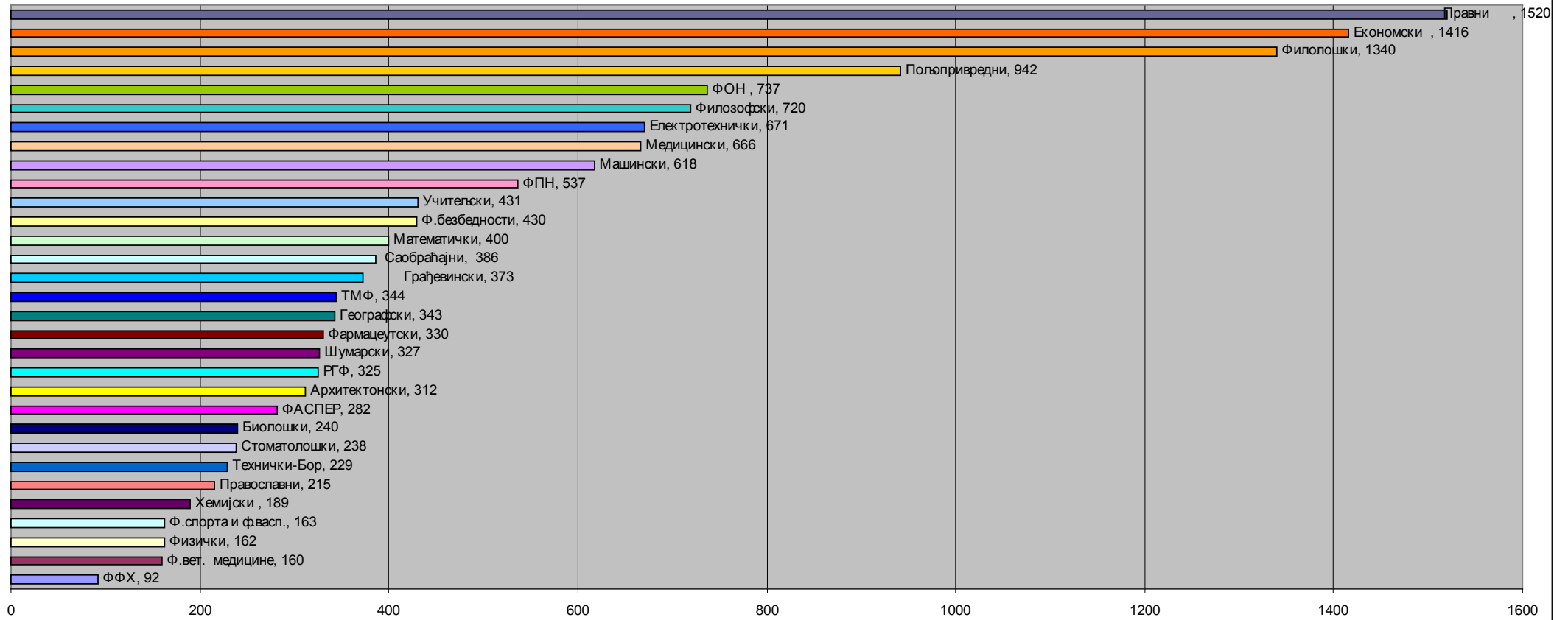
Графикон 1.

Однос броја планираних и броја уписаних студената у прву годину основних академских и интегрисаних академских студија у шк. 2014/15. год.



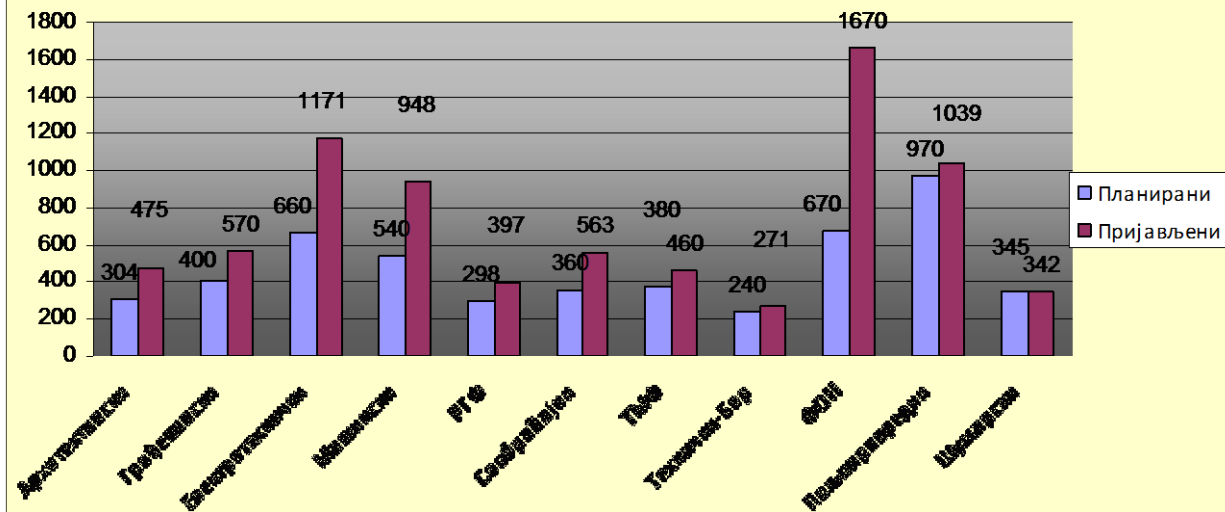
Графикон 2.

Преглед уписаних студентата на основне академске студије у шк. 2014/15



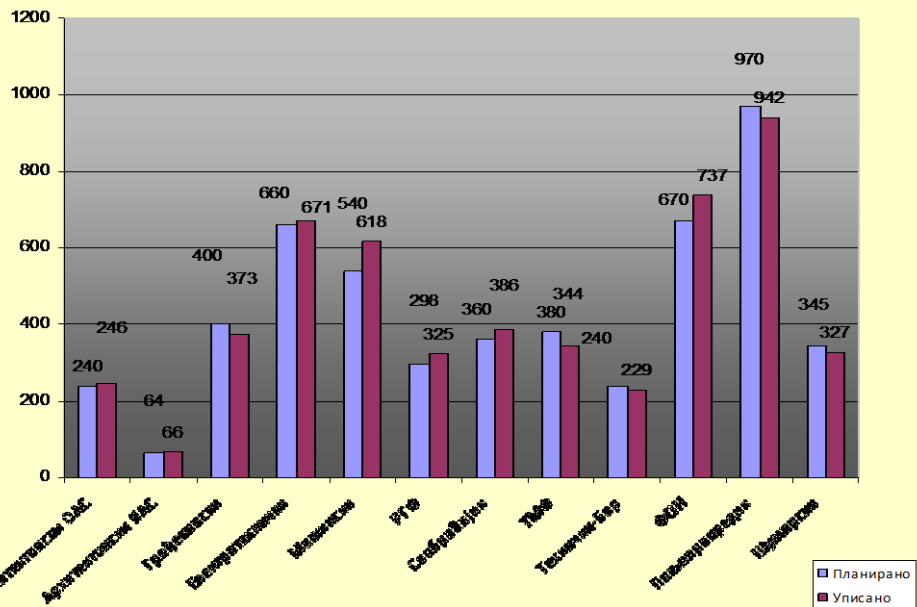
Графикон 2.1.

Однос броја планираних и пријављених у оквиру техничко-технолошке групаације 2014/15

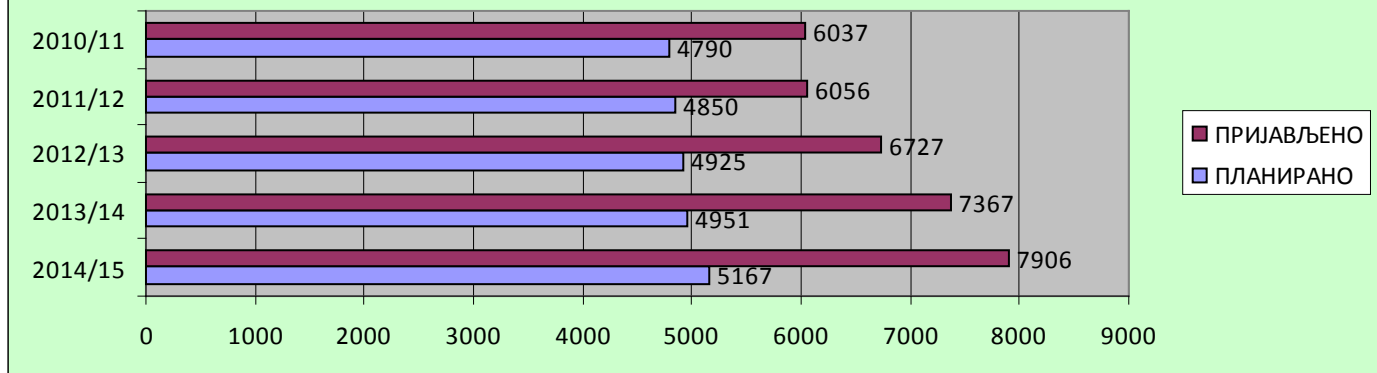


Графикони 3.1 и 3.2

Однос планираних и уписаних у оквиру техничко-технолошке групаације

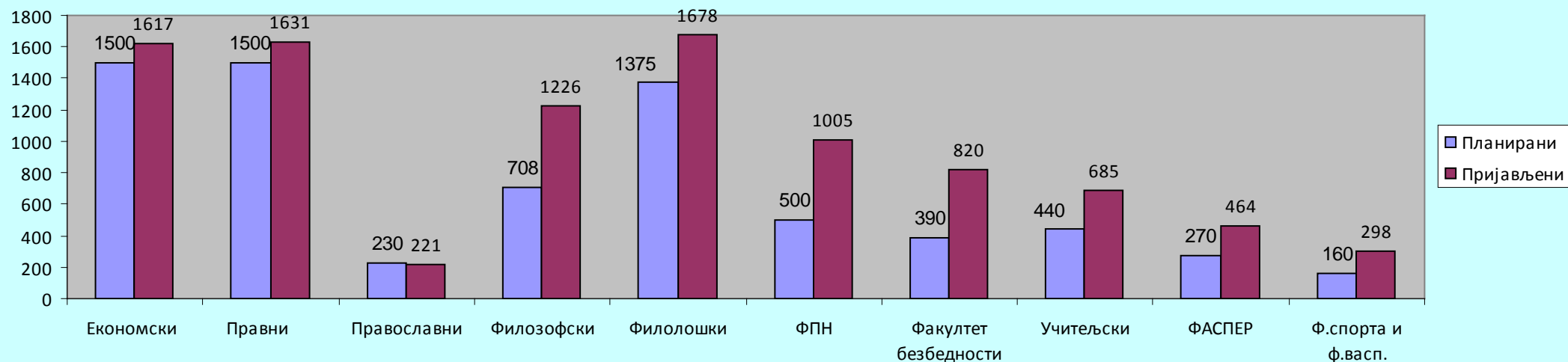


**УПОРЕДНИ ПРЕГЛЕД ПРИЈАВЉЕНИХ У ОДНОСУ НА ПЛАНИРАНЕ У ОКВИРУ
ТЕХНИЧКО ТЕХНОЛОШКЕ ГРУПАЦИЈЕ
У ШК. 2010/11, 2011/12, 2012/13, 2013/14 и 2014/15**

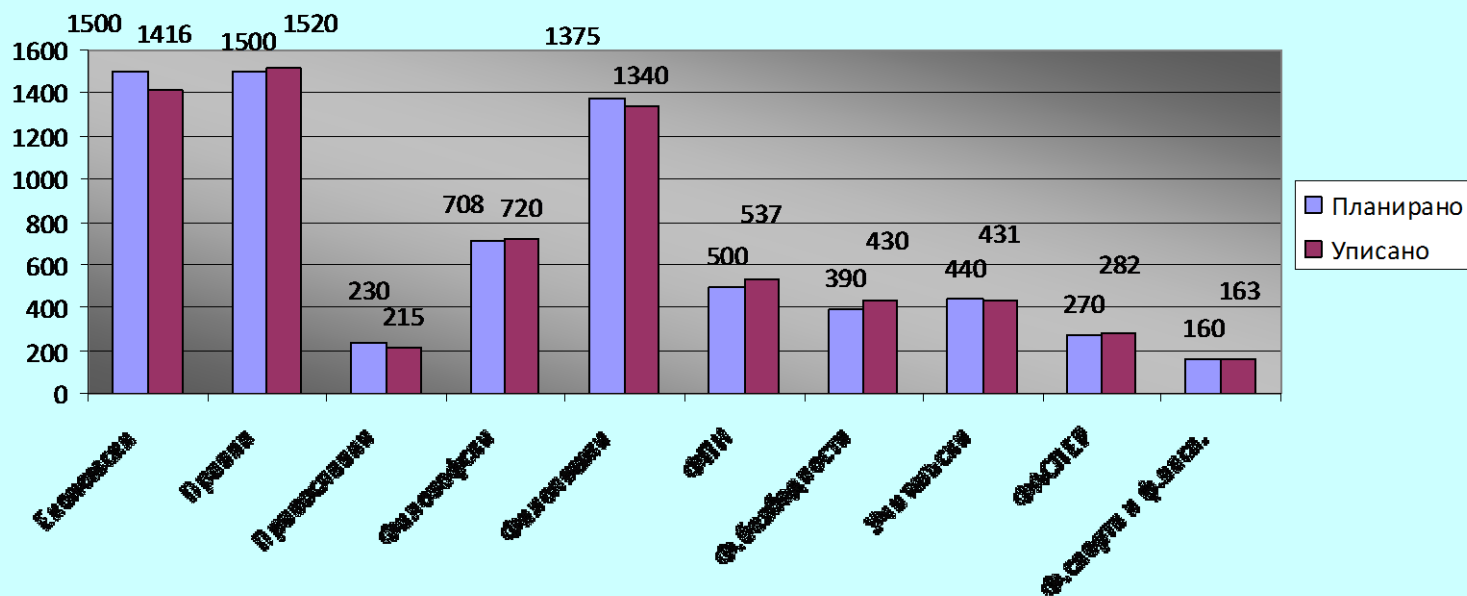


Графикон 3.3

Однос броја планираних и пријављених кандидата у оквиру друштвено-хуманистичке групаације 2014/15

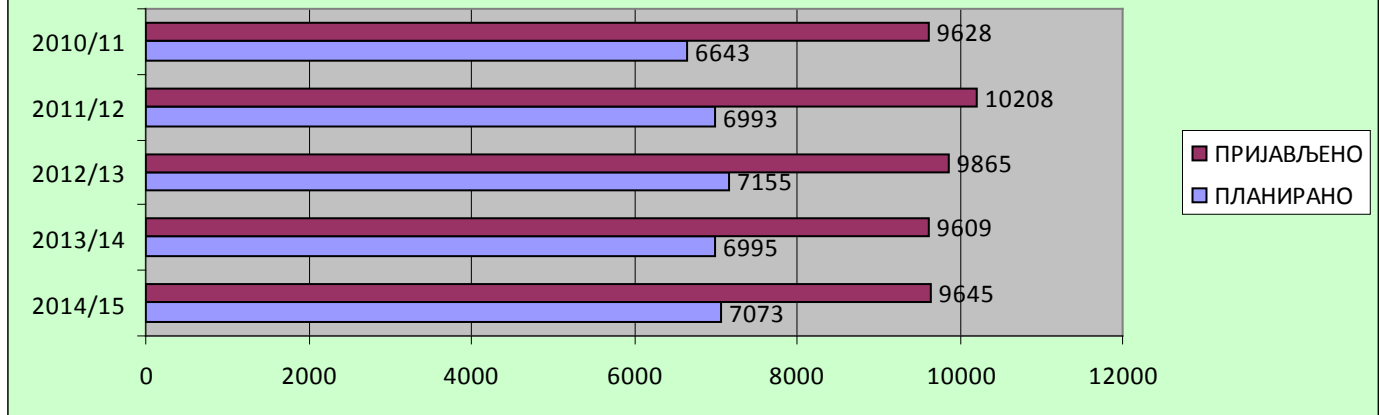


однос планираних и уписаних у оквиру друштвено-хуманистичке групаације

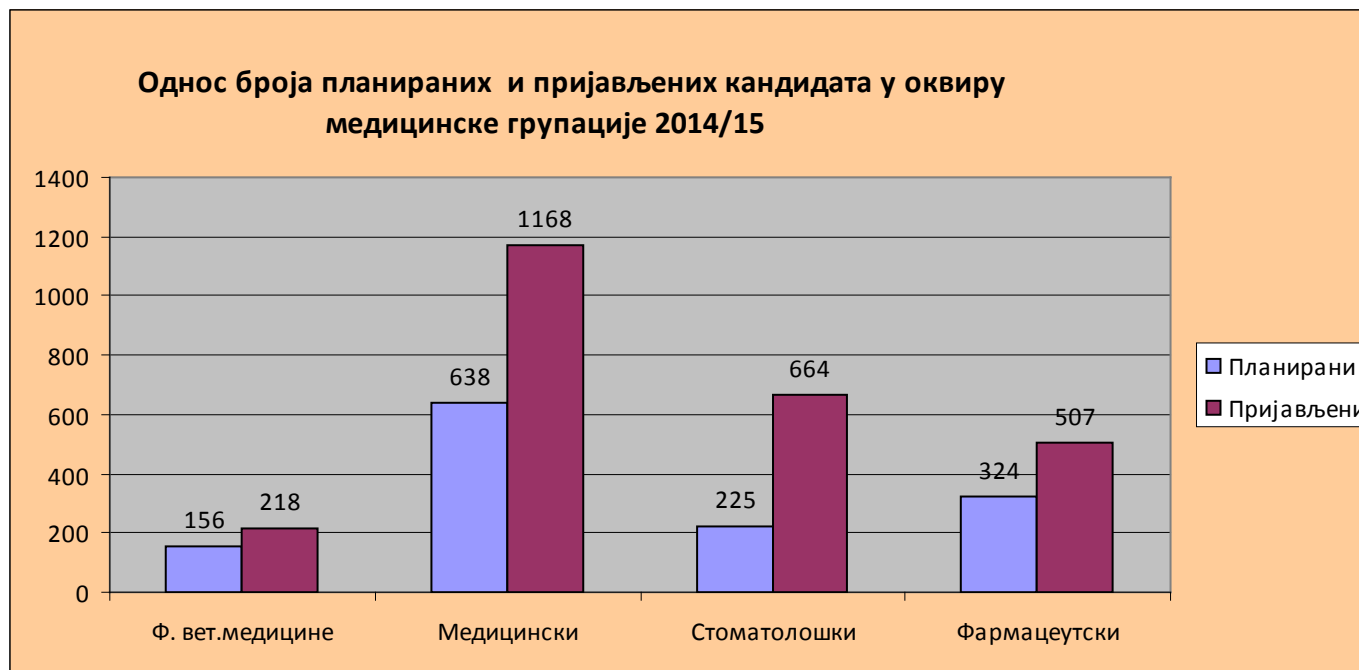


Графикон 4.1.(горе) и 4.2. (доле)

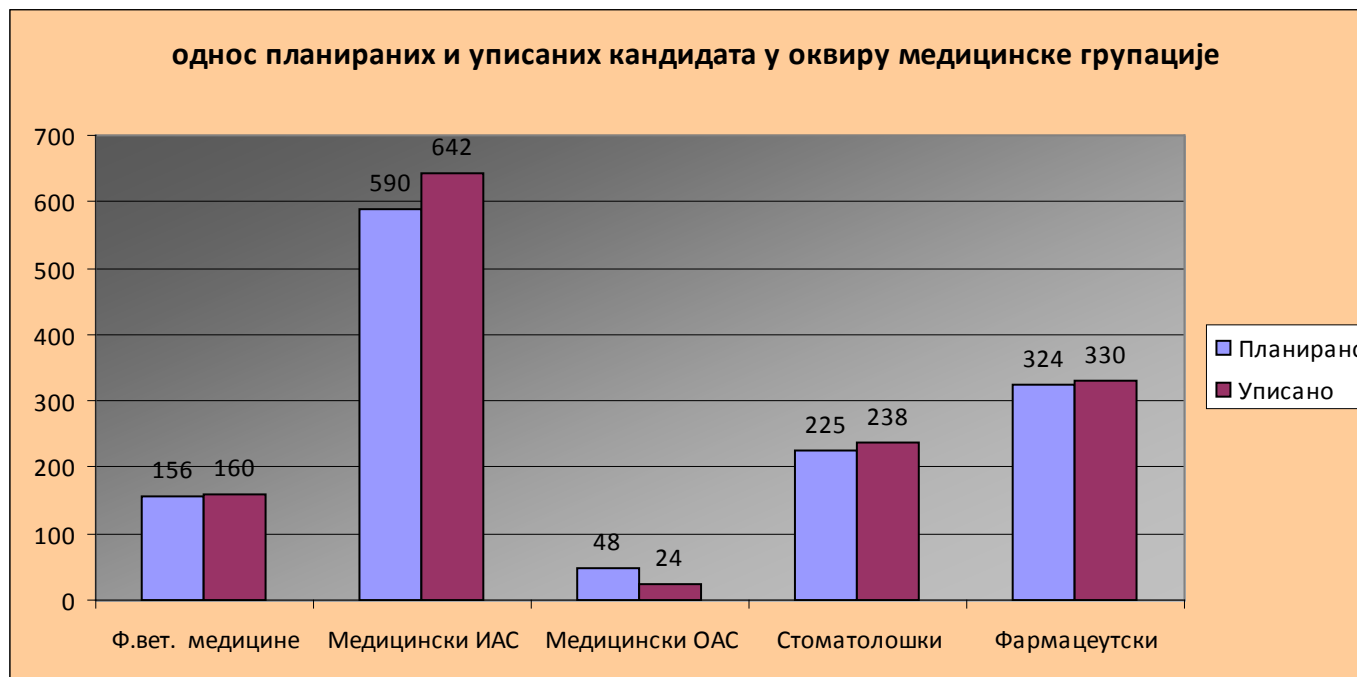
**УПОРЕДНИ ПРЕГЛЕД ПРИЈАВЉЕНИХ И ПЛАНИРАНИХ У ОКВИРУ ДРУШТВЕНО-ХУМАНИСТИЧКЕ ГРУПАЦИЈЕ
У ШК. 2010/11, 2011/12, 2012/13, 2013/14 и 2014/15**



Графикон 4.3.

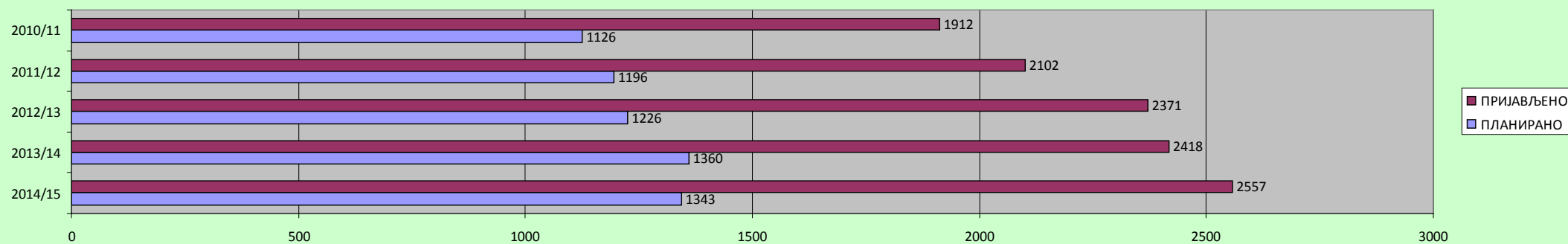


Графикон 5.1



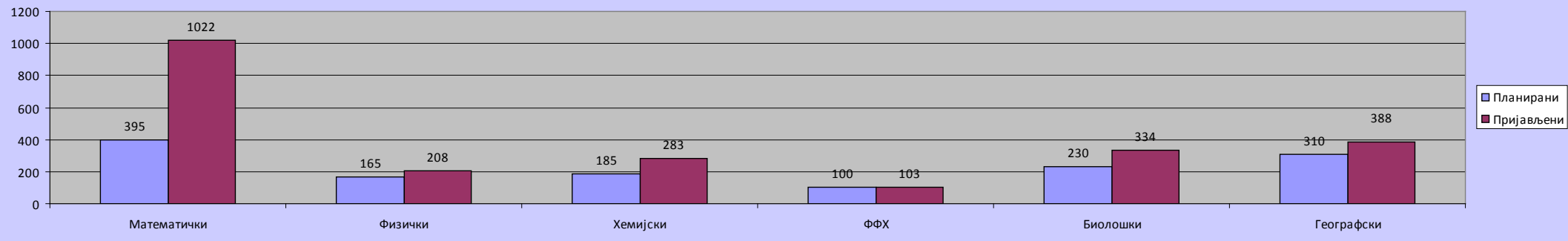
Графикон 5.2

УПОРЕДНИ ПРЕГЛЕД ПЛАНИРАНИХ И ПРИЈАВЉЕНИХ У ОКВИРУ МЕДИЦИНСКЕ ГРУПАЦИЈЕ
У ШК. 2010/11, 2011/12, 2012/13, 2013/14 и 2014/15



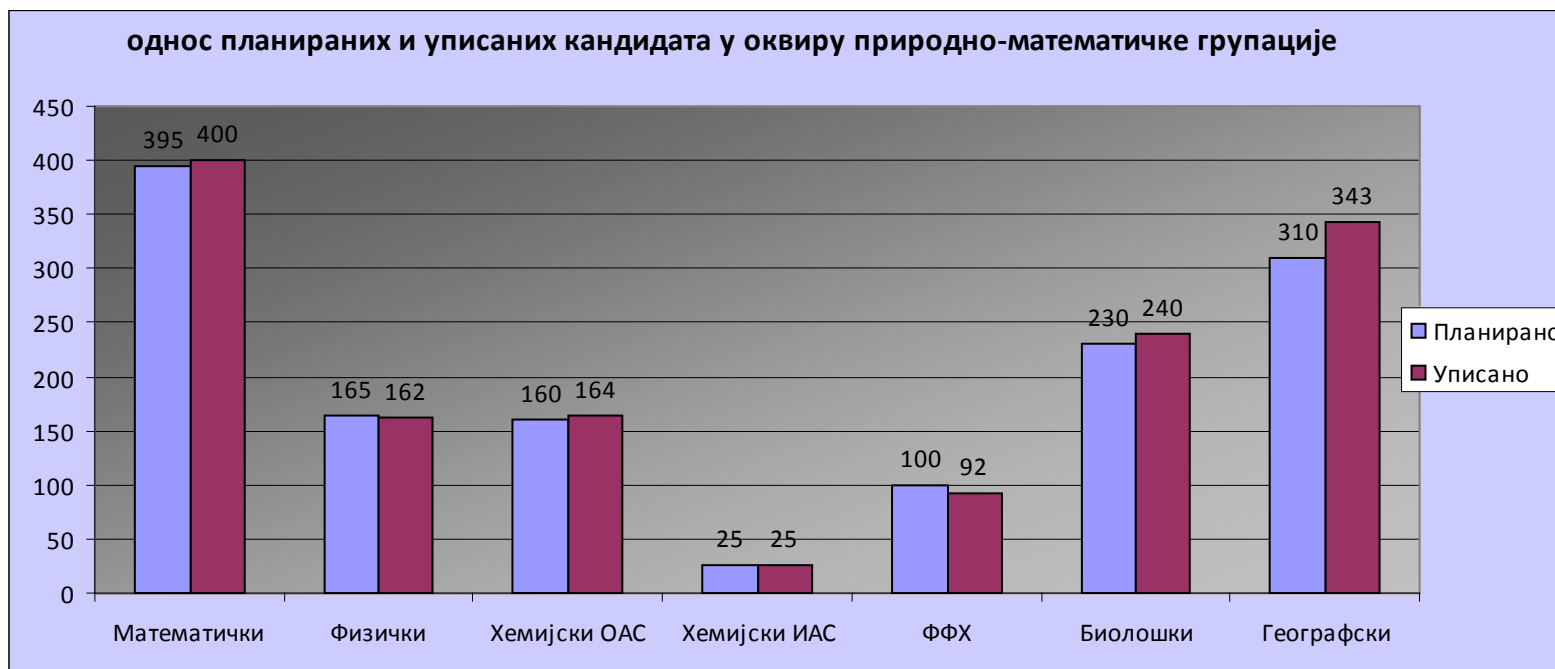
Графикон 5.3.

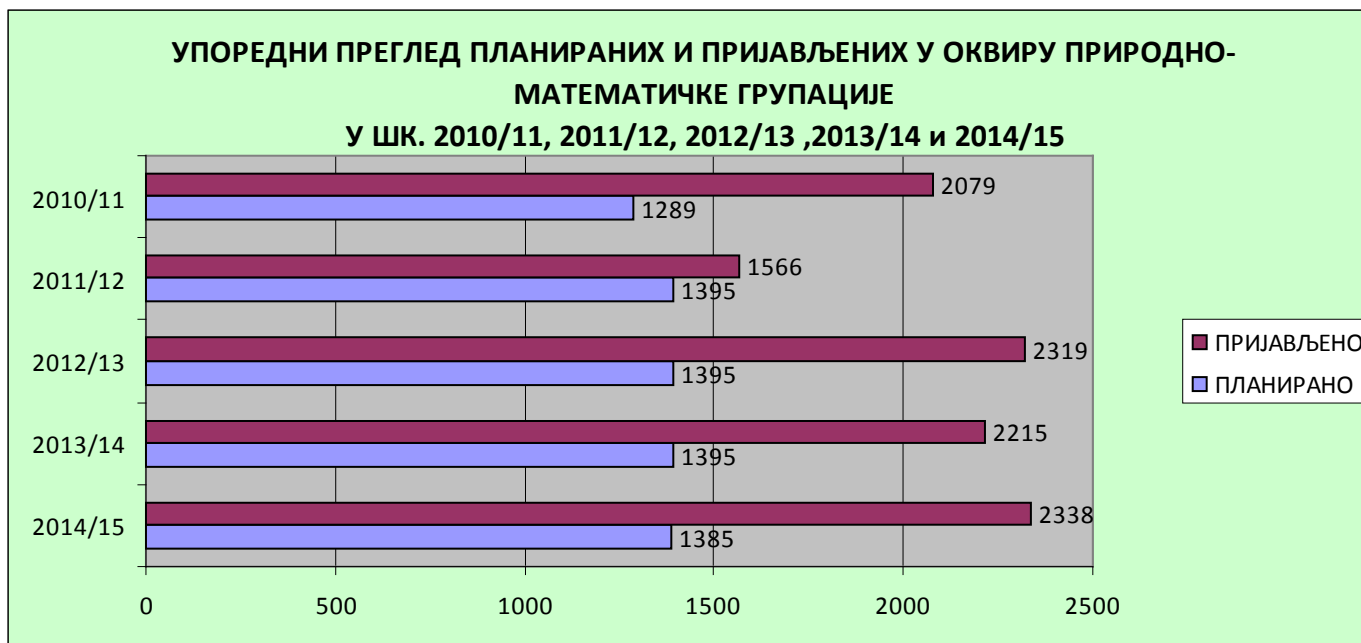
Однос броја планираних и пријављених кандидата у оквиру природно-математичке групације 2014/15



Графикони 6.1 (горе) и 6.2. (доле)

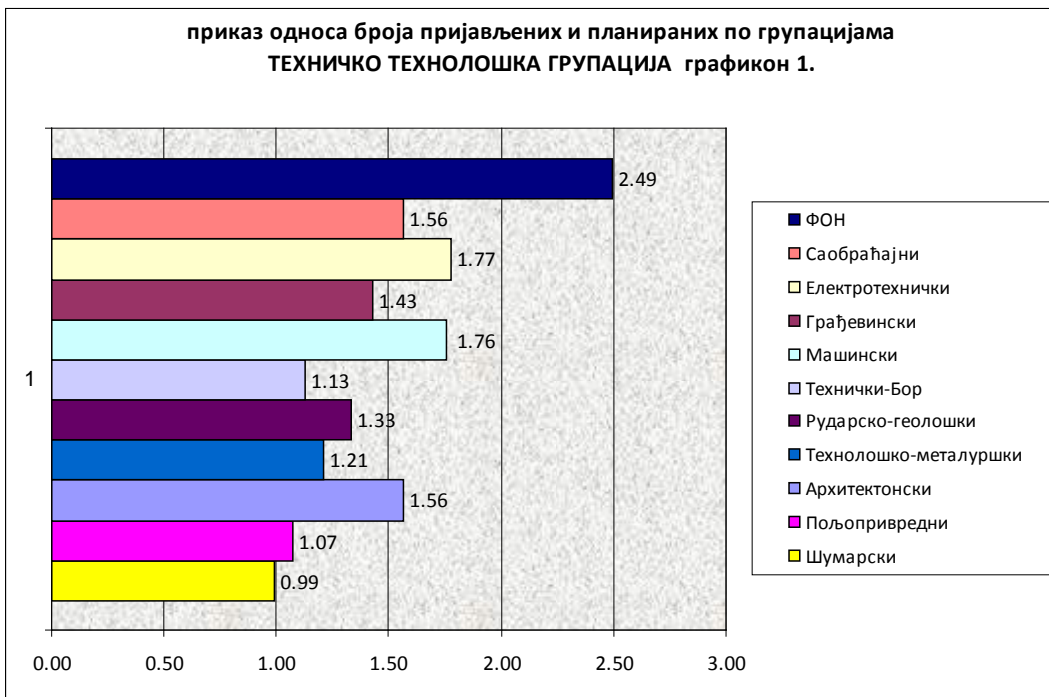
однос планираних и уписаних кандидата у оквиру природно-математичке групације



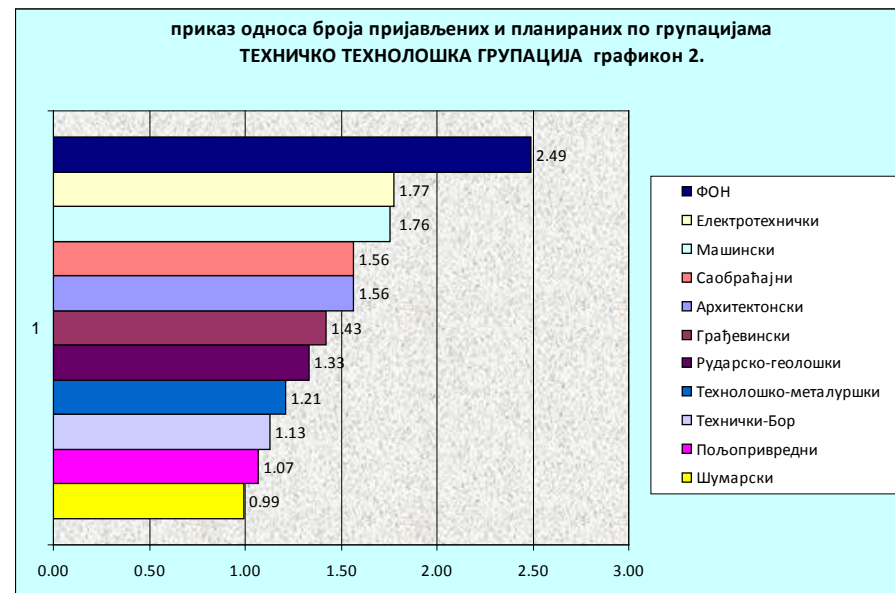
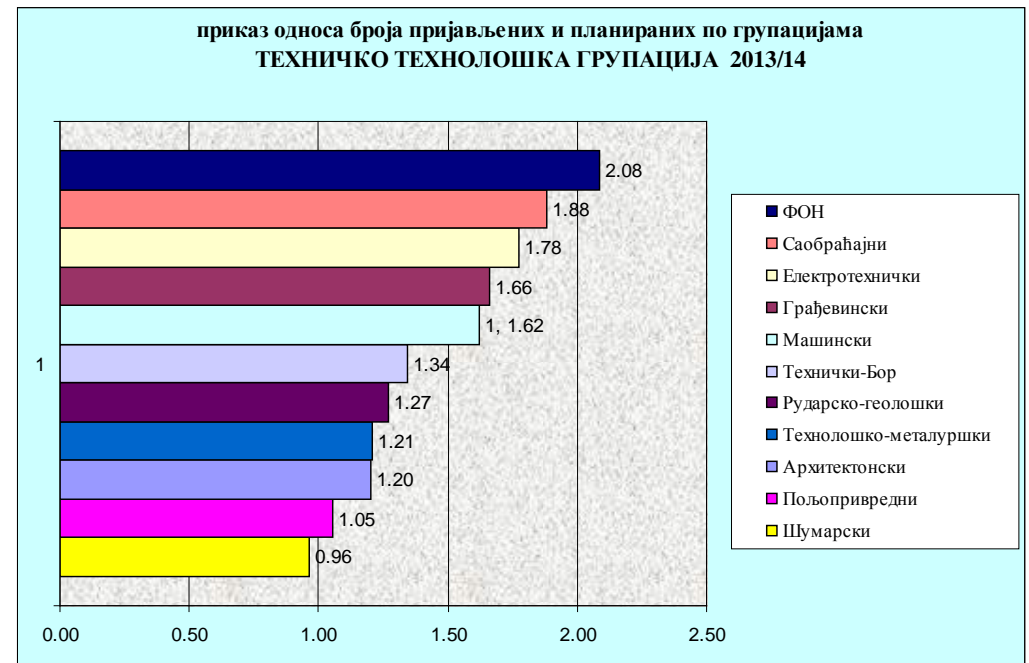


Графикон 6.3.

Графикони 7.1. (лево горе)

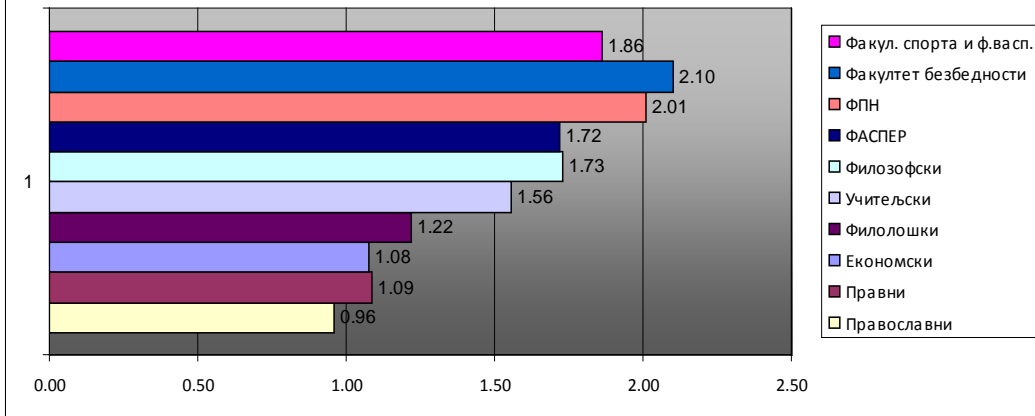


Графикон 7.2.1. (десно горе)



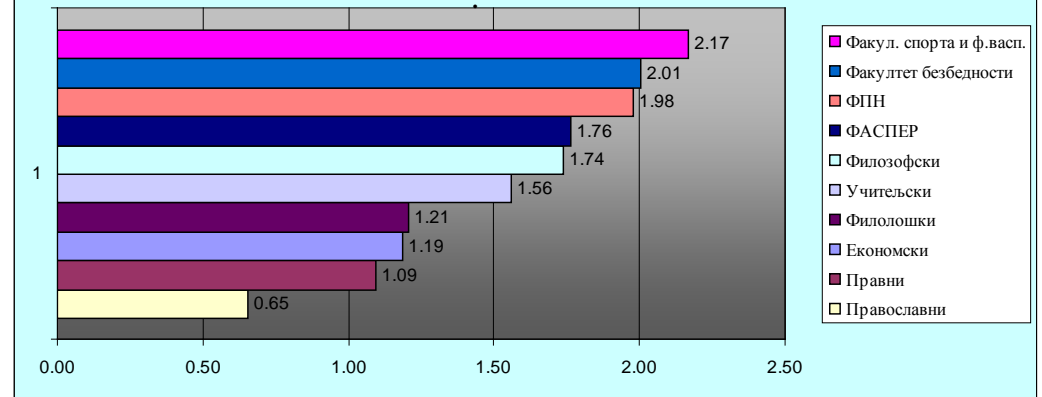
Графикон 7.2.2.

приказ односа броја пријављених и планираних
ДРУШТВЕНО ХУМАНИСТИЧКА ГРУПАЦИЈА



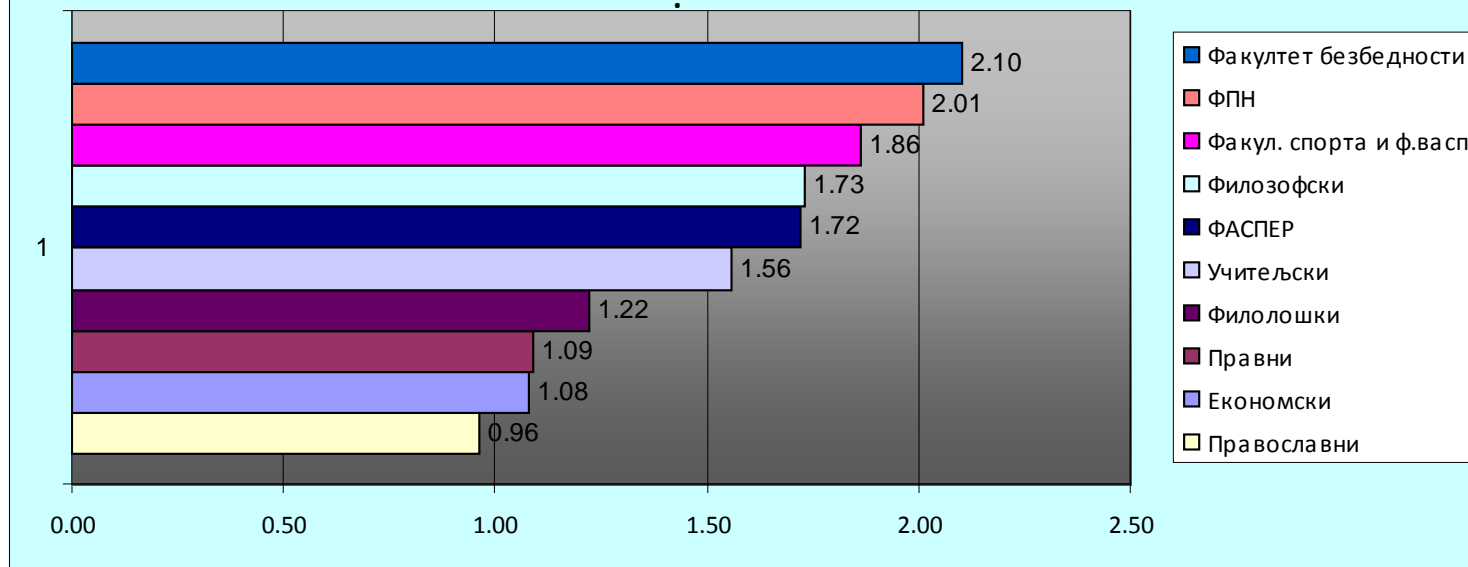
Графикон 7.3

ДРУШТВЕНО ХУМАНИСТИЧКА ГРУПАЦИЈА 2013/14

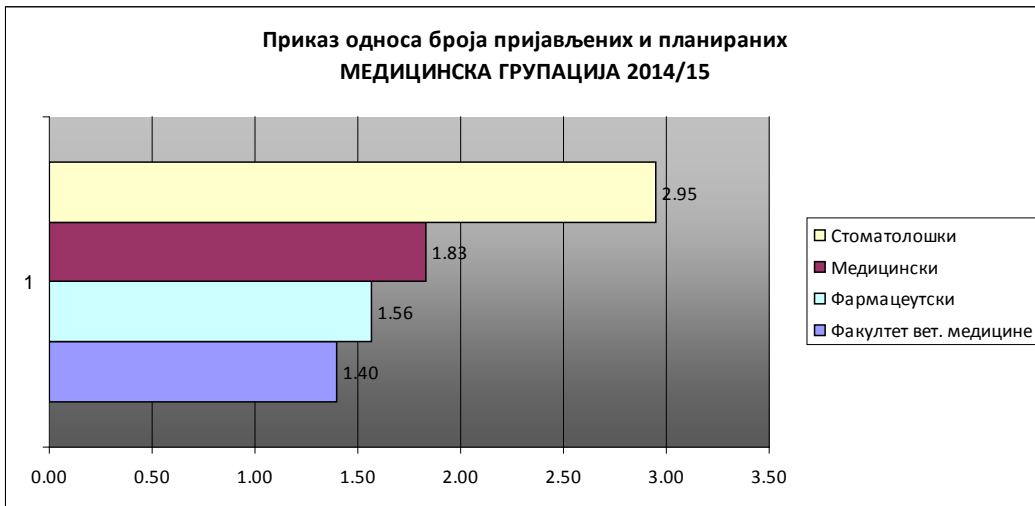


Графикон 7.4.1.

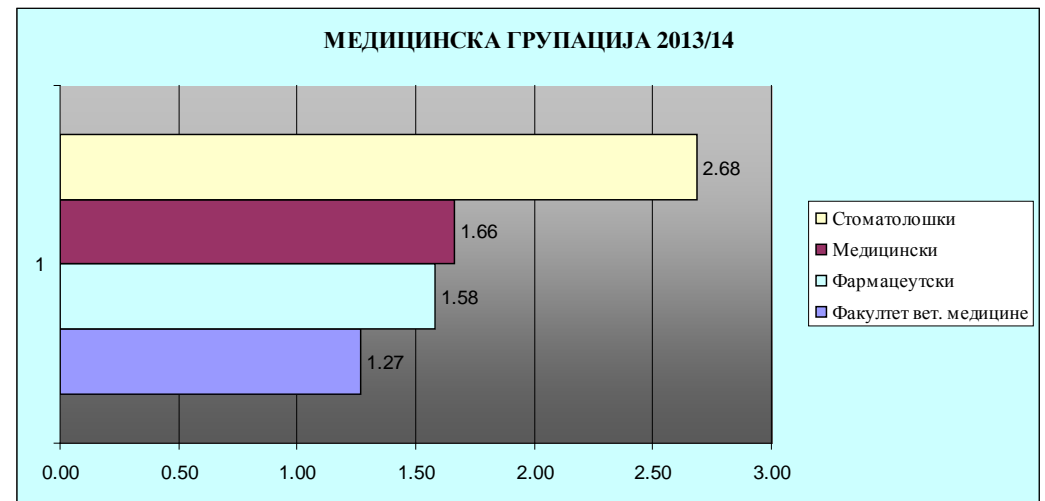
ДРУШТВЕНО ХУМАНИСТИЧКА ГРУПАЦИЈА 2014/15



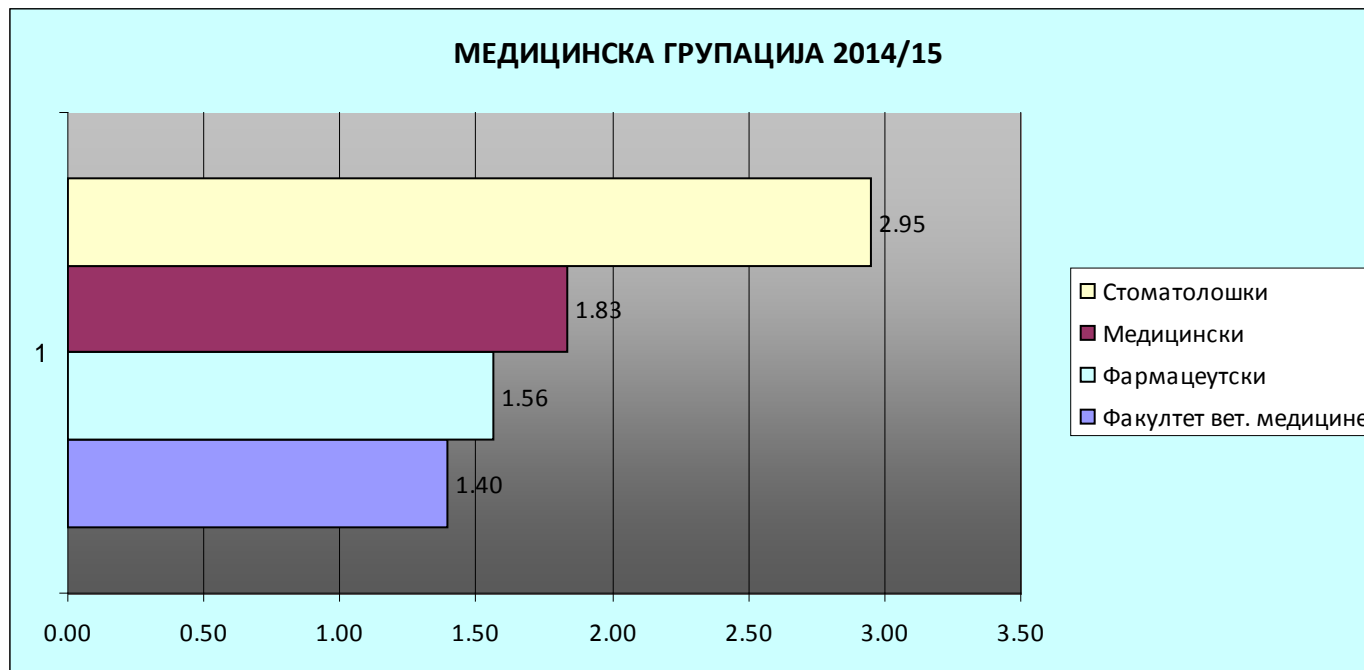
Графикон 7.4.2.



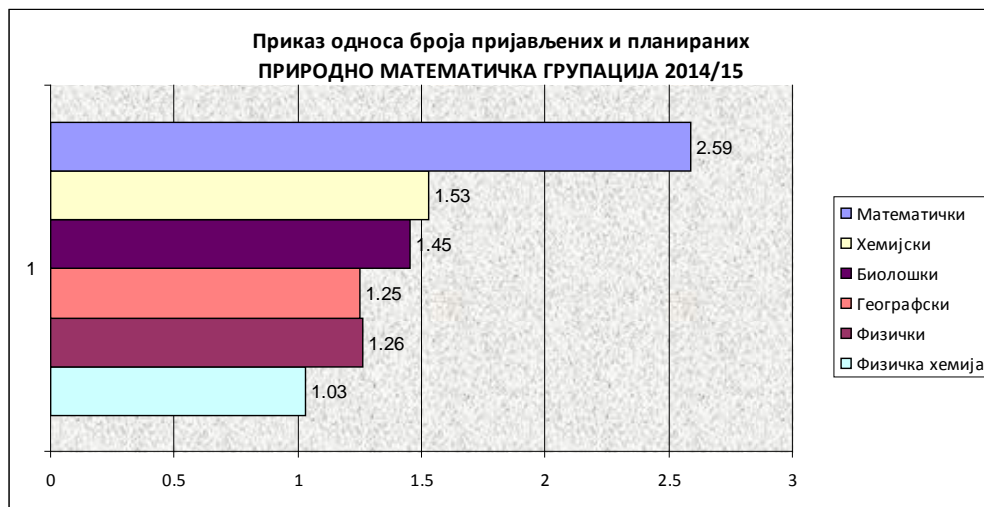
Графикон 7.5.



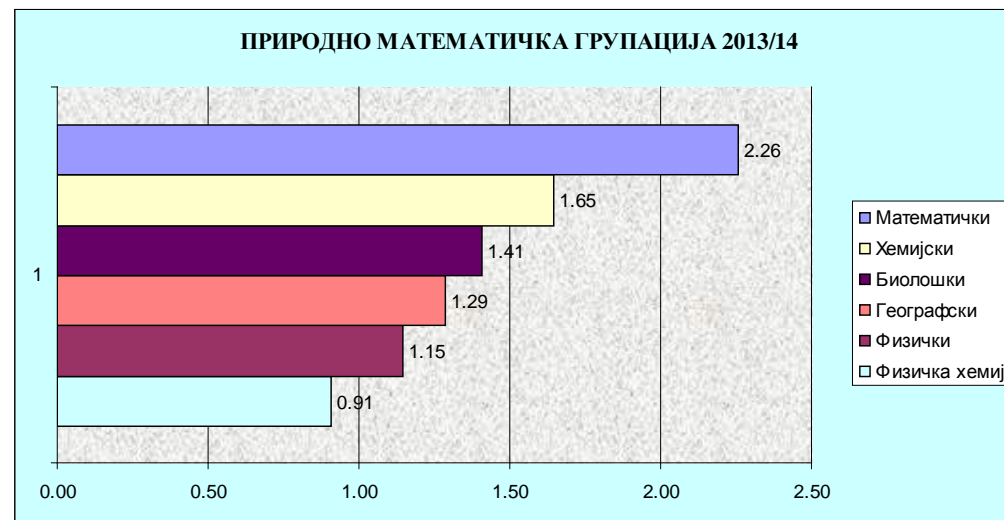
Графикон 7.6.1.



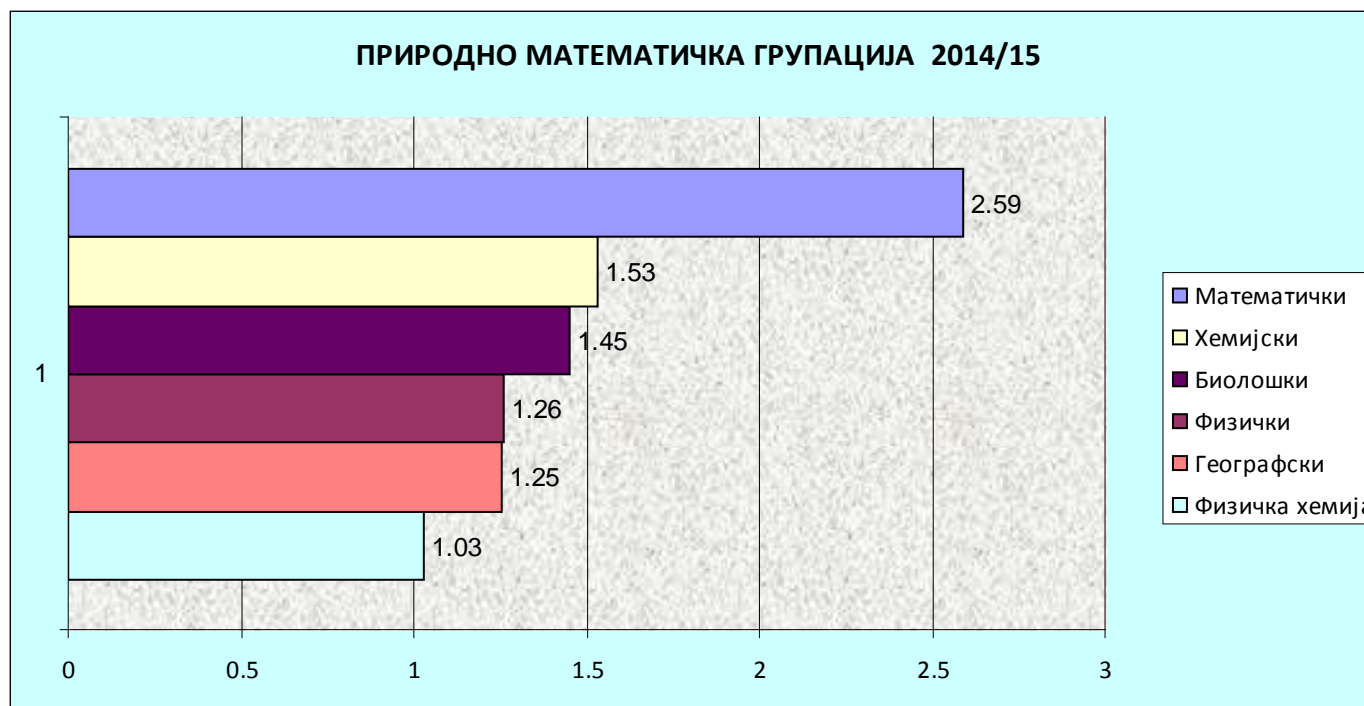
Графикон 7.6.2



Графикон 7.7.



Графикон 7.8.1.



Графикон 7.8.2.

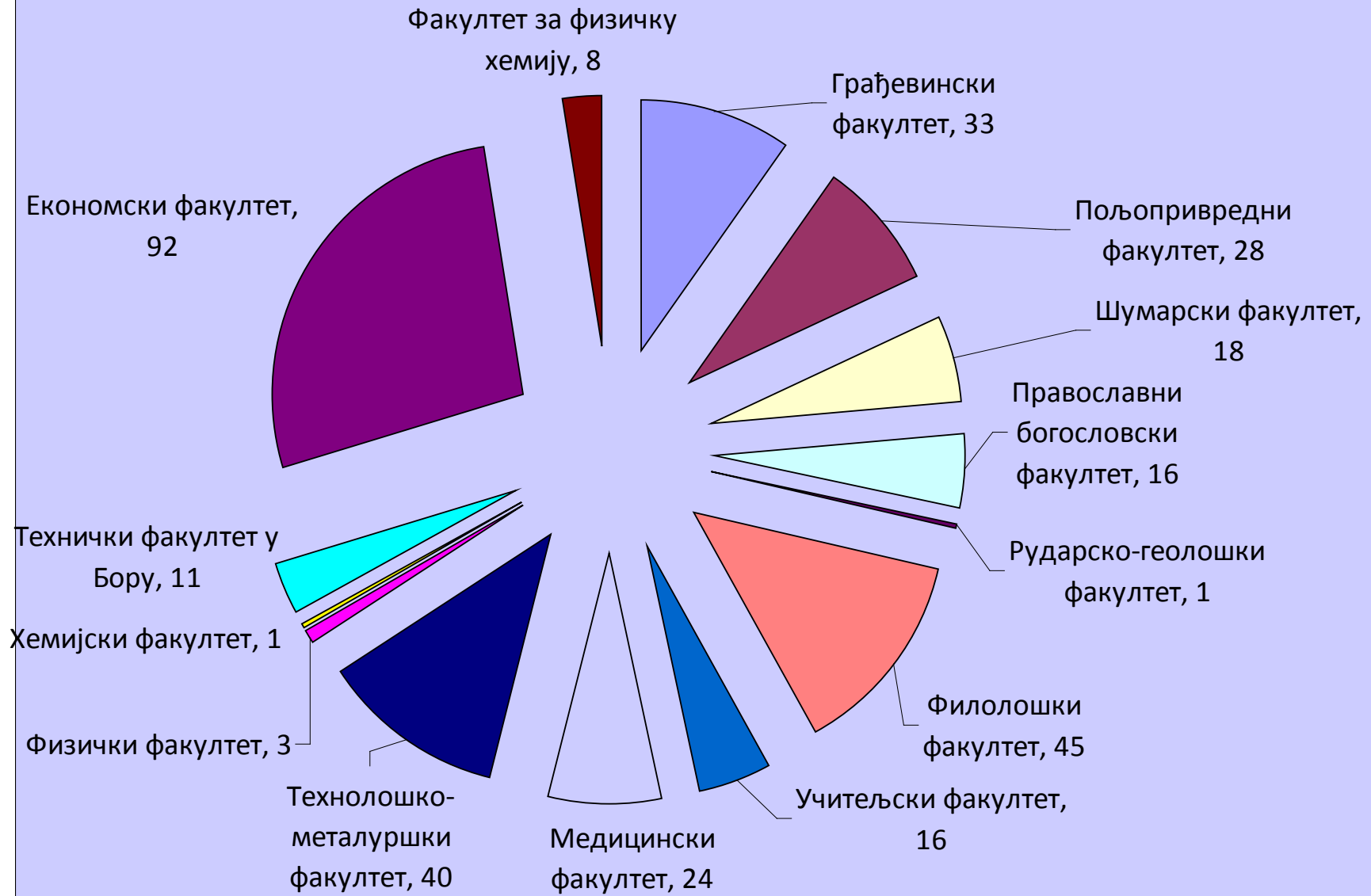
Табела 2.

ФАКУЛТЕТ		Уписано на почетак студија	Од тога држављ. Србије	Страних држављ.	Страни држављ, српске НП	Страни држављ, остало	Држављ. суседних држава	Страних држављ. на буџету
Архитектонски факултет	ОАС	246	225	21	17	4	20	17
Архитектонски факултет	ИАС	66	62	4	4	0	4	2
Грађевински факултет	ОАС	373	338	35	29	6	30	26
Електротехнички факултет	ОАС	671	641	30	25	5	27	14
Машински факултет	ОАС	618	611	7	6	1	6	6
Рударско-геолошки факултет	ОАС	325	296	29	24	5	24	21
Саобраћајни факултет	ОАС	386	379	7	7	0	7	5
Технолошко-металуршки факултет	ОАС	344	327	17	17	0	17	13
Технички факултет у Бору	ОАС	229	229	0	0	0	0	0
Факултет организационих наука	ОАС	737	712	25	21	4	24	4
Пољопривредни факултет	ОАС	942	912	30	30	0	30	20
Шумарски факултет	ОАС	327	313	14	12	2	13	11
Економски факултет	ОАС	1416	1395	21	7	14	16	5
Правни факултет	ОАС	1520	1443	77	73	4	77	17
Православни богословски факултет	ОАС	215	195	20	20	0	19	16
Филозофски факултет	ОАС	720	701	19	15	4	17	15
Филолошки факултет	ОАС	1340	1298	42	37	5	38	20
Факултет политичких наука	ОАС	537	505	32	16	16	26	2
Факултет безбедности	ОАС	430	410	20	18	2	20	5
Учитељски факултет	ОАС	431	427	4	4	0	4	3
Факултет за спец. едукацију и рехабил	ОАС	282	262	20	0	20	19	12
Факултет спорта и физичког васпитања	ОАС	163	163	0	0	0	0	0
Факултет ветеринарске медицине	ИАС	160	140	20	20	0	20	20
Медицински факултет	ОАС	24	21	3	2	1	3	0
Медицински факултет	ИАС	642	526	116	49	67	72	48
Стоматолошки факултет	ИАС	238	218	20	13	7	16	12
Фармацеутски факултет	ИАС	330	318	12	9	3	12	8
Математички факултет	ОАС	400	389	11	11	0	11	10
Физички факултет	ОАС	162	154	8	8	0	8	8
Хемијски факултет	ОАС	164	162	2	2	0	2	2
Хемијски факултет	ИАС	25	24	1	1	0	1	1
Факултет за физичку хемију	ОАС	92	91	1	1	0	1	1
Биолошки факултет	ОАС	240	218	22	20	2	20	15
Географски факултет	ОАС	343	337	6	5	1	5	3
Укупно		15138	14442	696	523	173	609	362

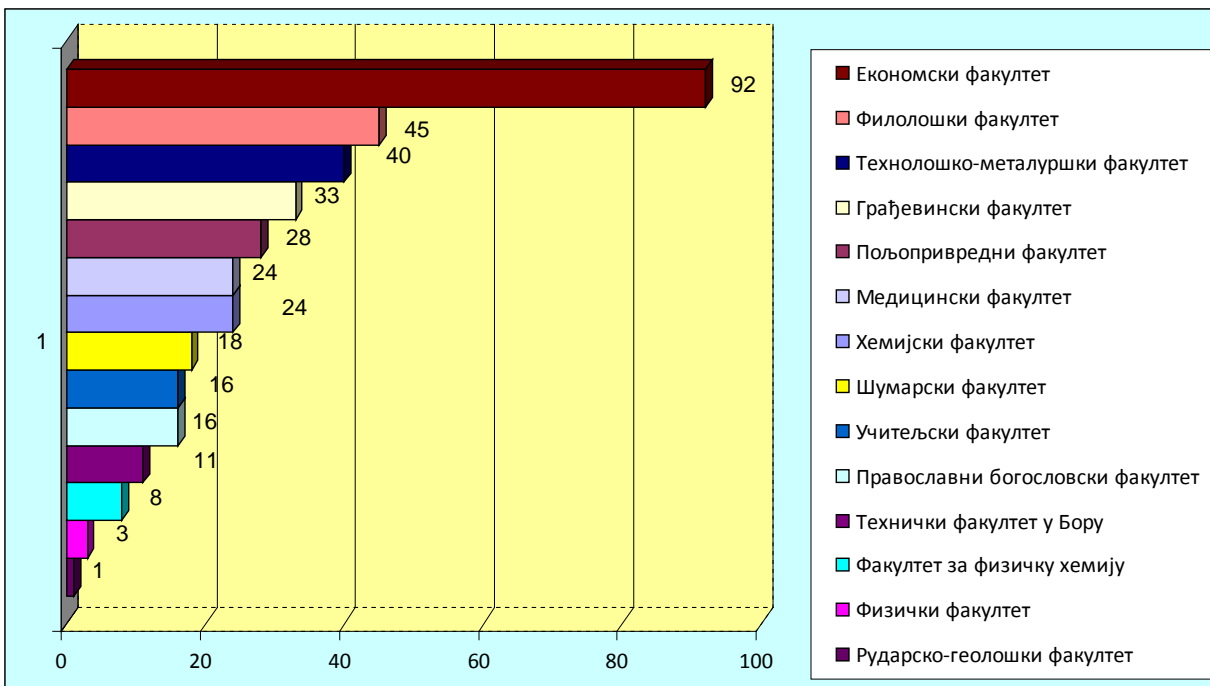
Табела 3.

ФАКУЛТЕТ		Припадници ромске националне мањине	Студ. са посебним потребама	Средња школа у иностран.	Странци	Пројекат "Свет у Србији"	Пројекат "Србија за Србе из р."	Укупно
Архитектонски факултет	ОАС	0	0	4	0	1	1	6
Архитектонски факултет	ИАС	0	0	1	0	0	1	2
Грађевински факултет	ОАС	0	0	2	0	5	1	8
Електротехнички факултет	ОАС	3	2	3	2	3	0	13
Машински факултет	ОАС	3	0	9	1	0	0	13
Рударско-геолошки факултет	ОАС	0	0	0	1	0	0	1
Саобраћајни факултет	ОАС	0	0	0	0	0	0	0
Технолошко-металуршки факултет	ОАС	0	3	2	0	0	0	5
Технички факултет у Бору	ОАС	0	0	0	0	0	0	0
тет организационих наука	ОАС	0	1	9	3	0	0	13
Пољопривредни факултет	ОАС	0	0	0	0	0	0	0
Шумарски факултет	ОАС	0	0	0	1	0	0	1
Економски факултет	ОАС	3	1	10	5	2	0	21
Правни факултет	ОАС	8	2	9	1	0	0	20
Православни богословски факултет	ОАС	0	0	0	0	0	0	0
Филозофски факултет	ОАС	0	0	0	0	0	0	0
Филолошки факултет	ОАС	4	4	4	1	1	2	16
Факултет политичких наука	ОАС	5	0	3	18	0	0	26
Факултет безбедности	ОАС	2	1	4	1	0	1	9
Учитељски факултет	ОАС	4	0	0	0	0	1	5
Факултет за специјалну едукацију и рехабилитацију	ОАС	0	0	0	0	0	0	0
Факултет спорта и физичког васпитања	ОАС	1	0	2	0	0	0	3
Факултет ветеринарске медицине	ИАС	0	0	3	0	0	0	3
Медицински факултет	ОАС	0	0	0	0	0	0	0
Медицински факултет	ИАС	4	1	8	10	11	2	36
Стоматолошки факултет	ИАС	4	0	2	5	1	1	13
Фармацеутски факултет	ИАС	0	0	0	3	0	1	4
Математички факултет	ОАС	3	1	1	0	0	0	5
Физички факултет	ОАС	0	0	0	0	0	0	0
Хемијски факултет	ОАС	0	0	1	0	1	1	3
Хемијски факултет	ИАС	0	0	0	0	0	0	0
Факултет за физичку хемију	ОАС	0	0	0	0	0	0	0
Биолошки факултет	ОАС	0	2	3	1	1	3	10
Географски факултет	ОАС	1	0	0	0	1	0	2
Укупно		45	18	80	53	27	15	238

Упражњена места након обављеног уписа

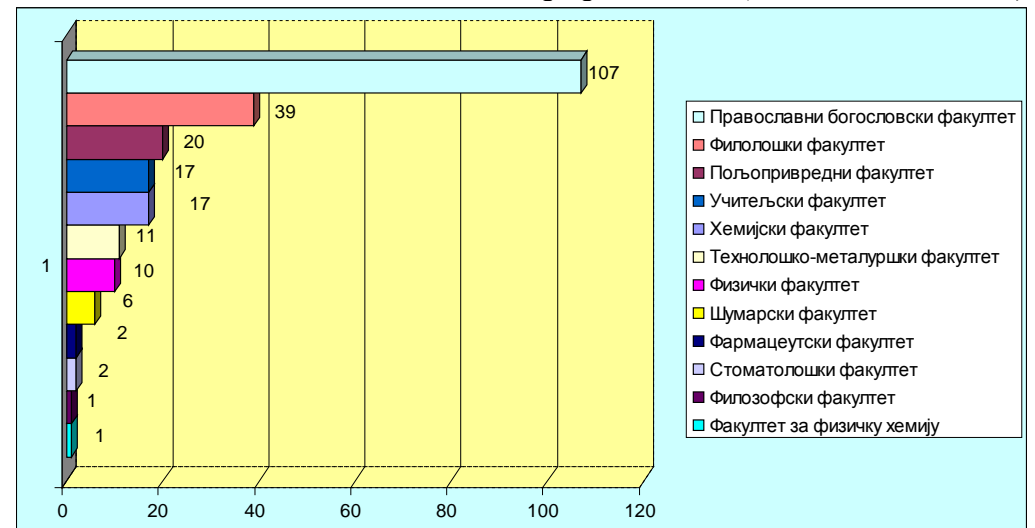


Графикон 8.

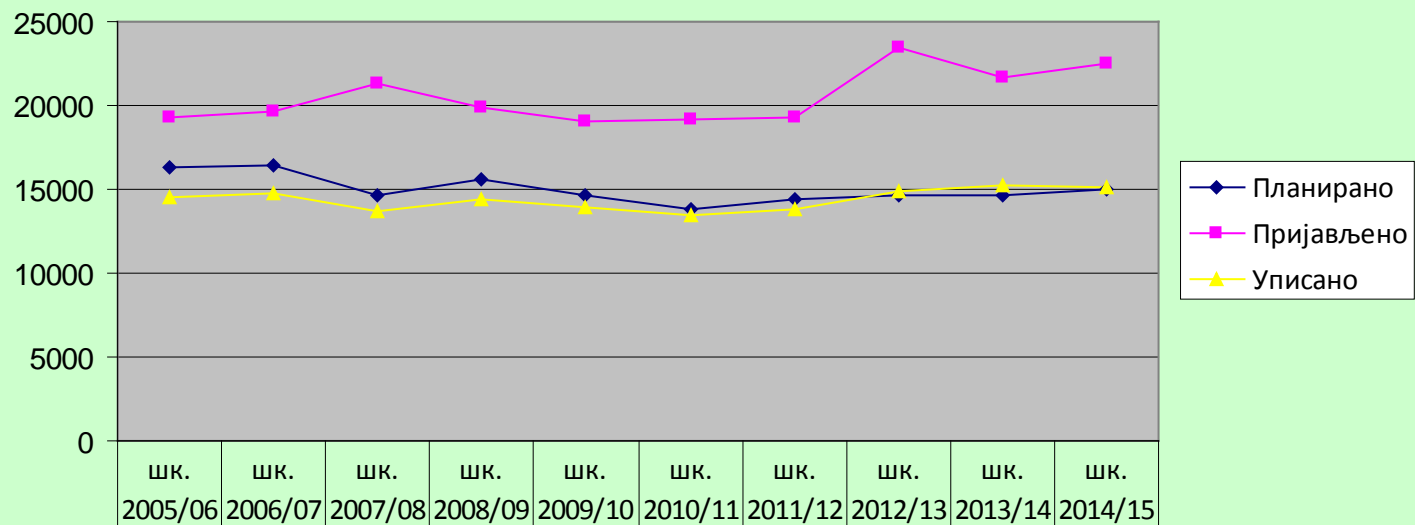


Графикон 9.

Графикон 9.1. (шк. 2013/14 година)



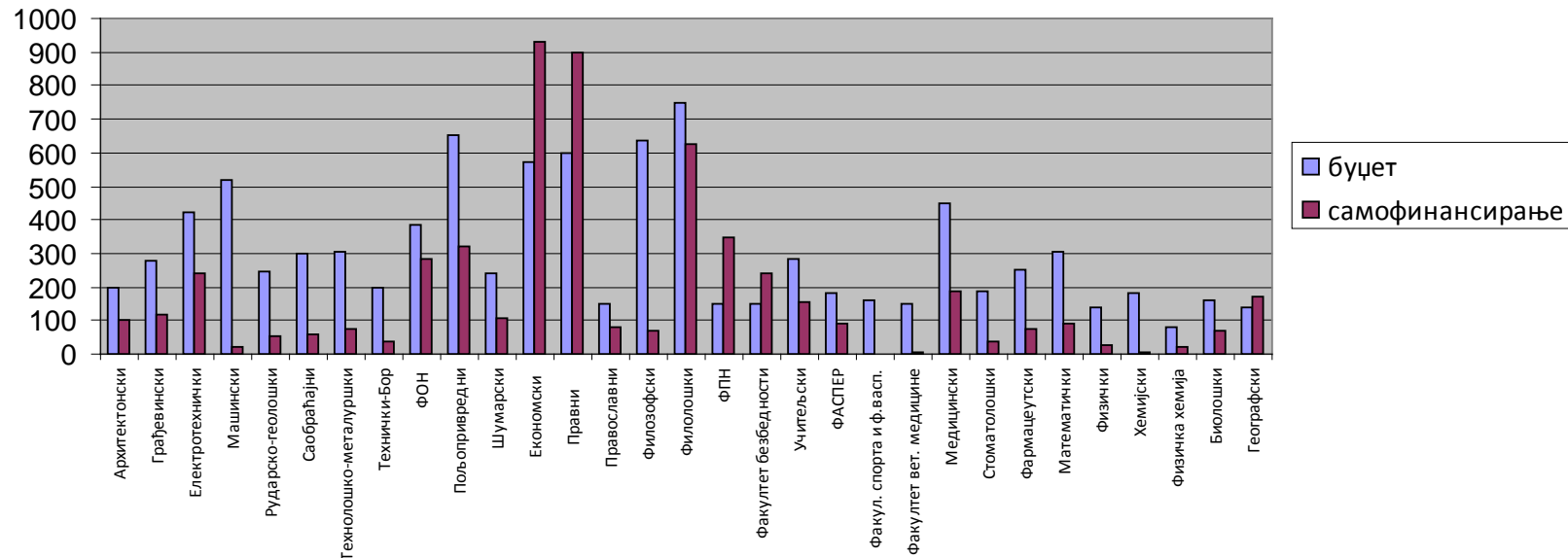
Број планираних студената, пријављених кандидата и уписаних студената на студијске програме основних академских и интегрисаних академских студија у шк. годинама: 2005/06, 2006/07, 2007/08, 2008/09, 2009/10, 2010/11, 2011/12, 2012/13, 2013/14 и 2014/15



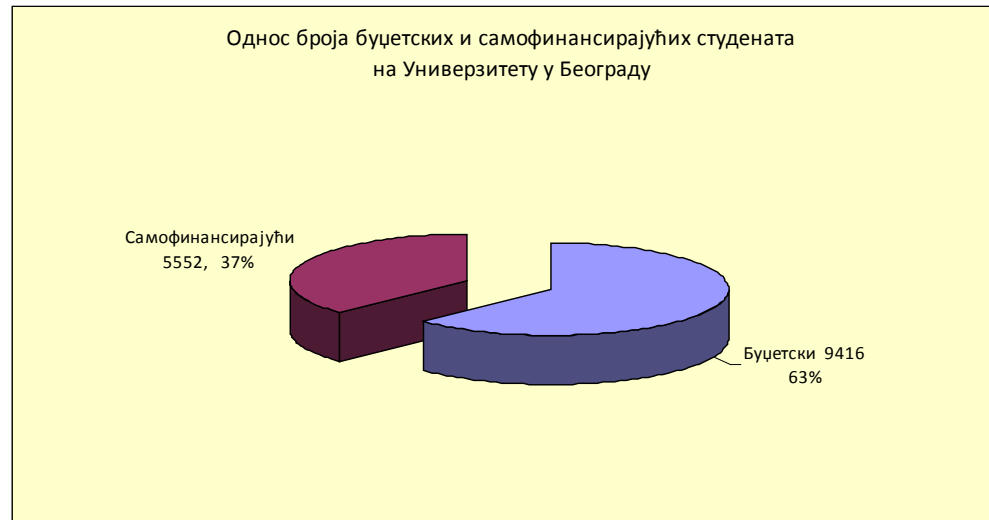
◆ Планирано	16368	16465	14641	15618	14632	13848	14404	14701	14701	14968
■ Пријављено	19286	19607	21295	19925	18991	19110	19251	23450	21609	22446
▲ Уписано	14541	14735	13698	14366	13956	13484	13763	14915	15190	15138

Графикон 10.

Однос броја планираних буџетских и самофинсирајућих студената на Универзитету у Београду



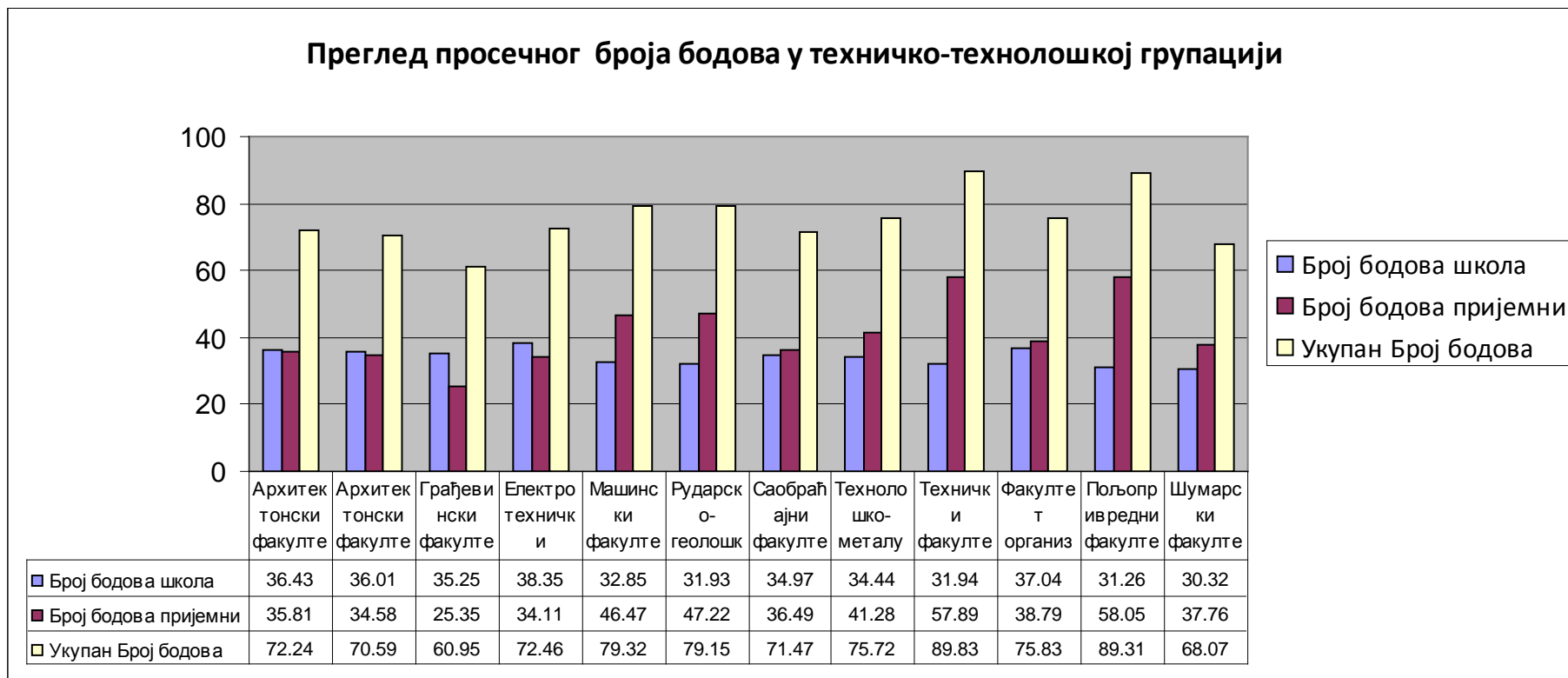
Графикони 11.1. и 11.2.



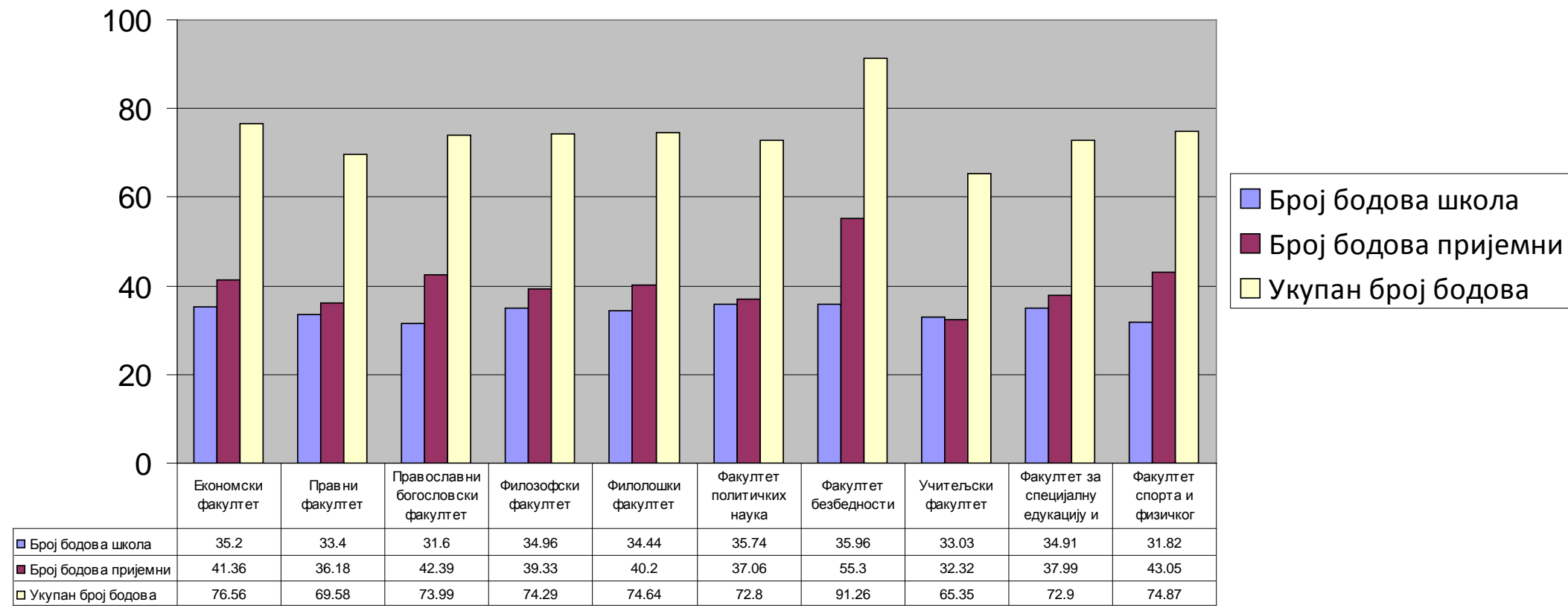
Графикон 12.



Графикон 13.1.

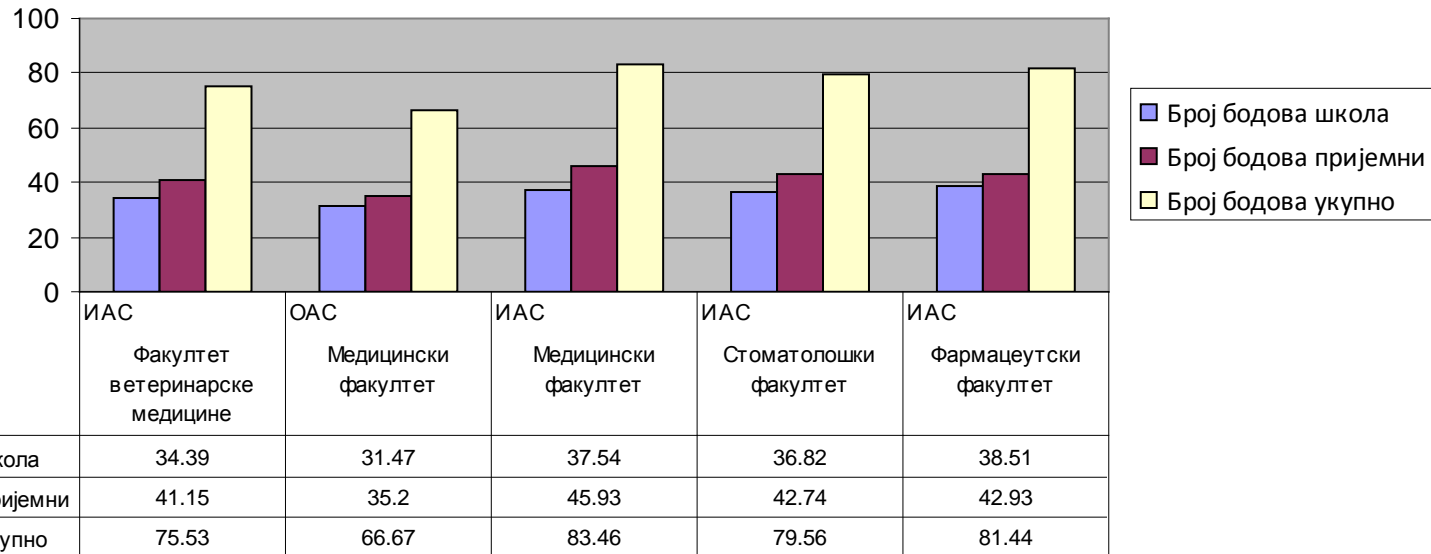


Преглед просечног броја бодова у друштвено-хуманистичкој групицији



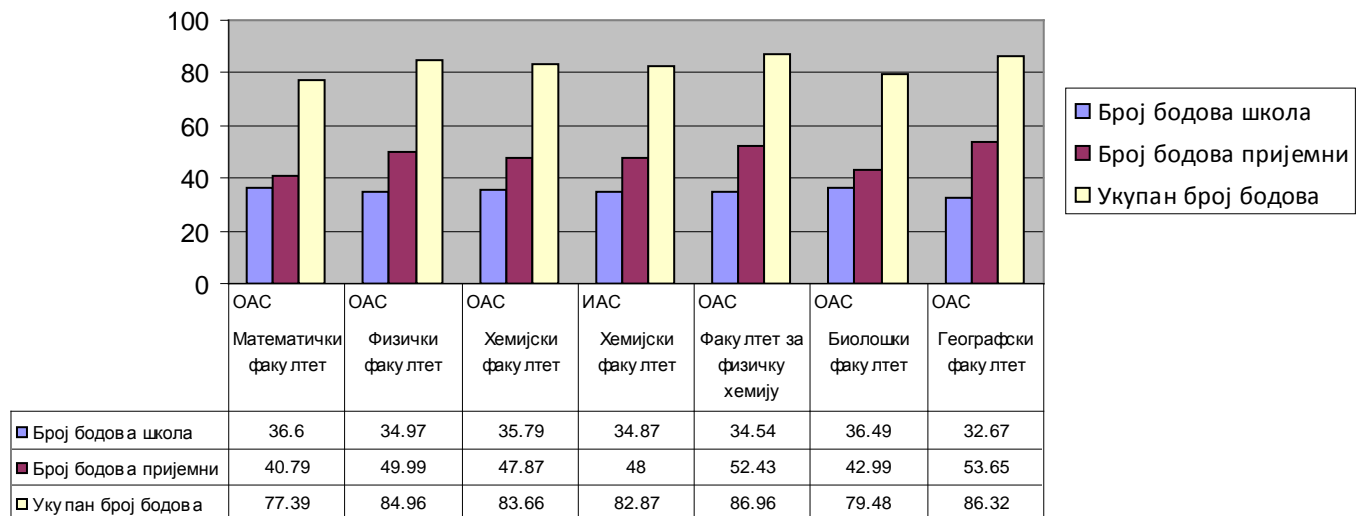
Графикон 13.2

Преглед просечног броја бодова на медицинској групацији



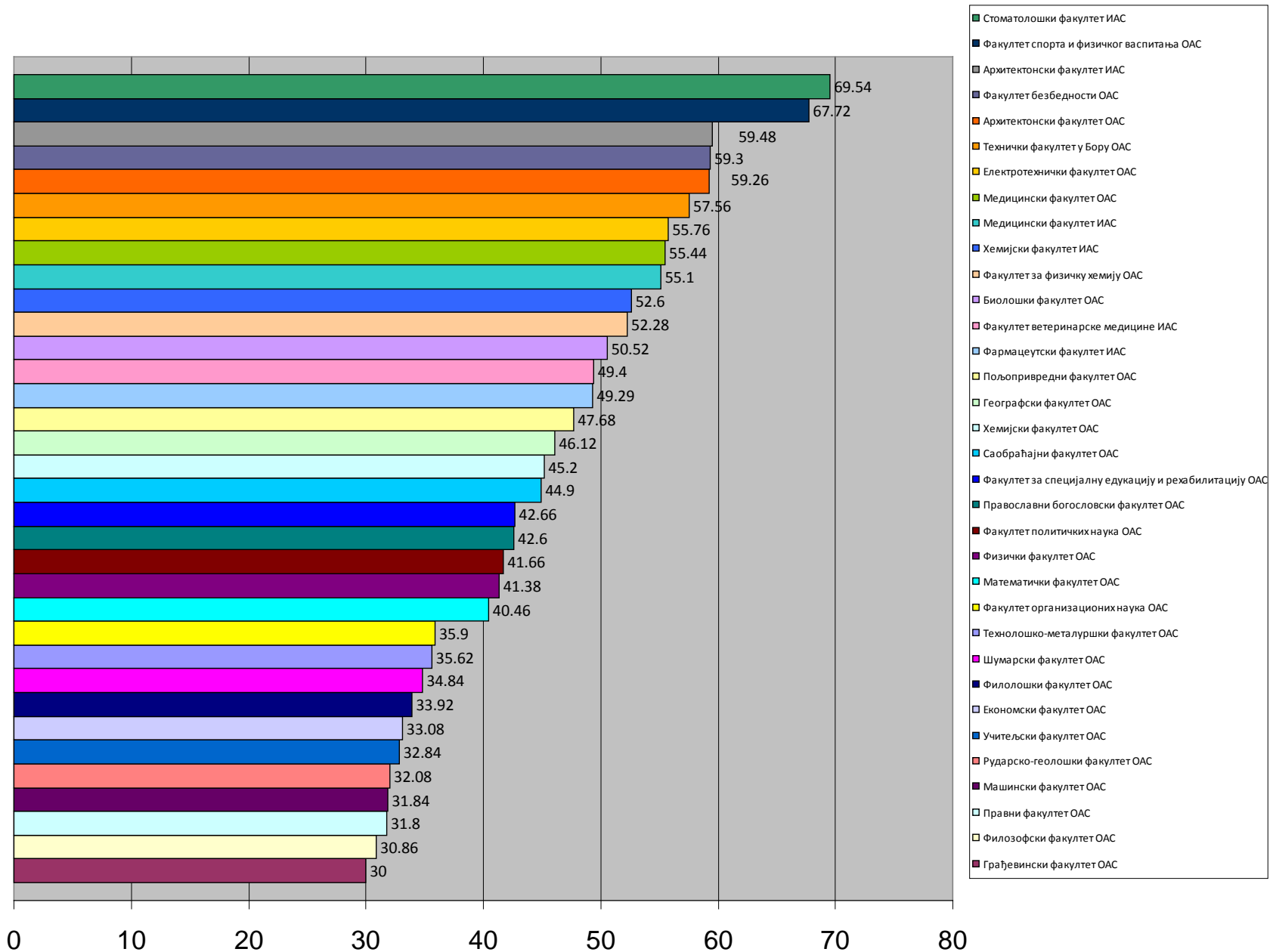
Графикон 13.3.

Преглед просечног броја бодова у природно-математичкој групацији



Графикон 13.4.

Преглед минималног броја бодова уписаних кандидата на основне академске и и интегрисане академске студије по факултетима



Графикон 14.

Табела 4.

Држава	Број уписаних студената – основне академске студије
Србија	14442
Босна и Херцеговина	359
Црна Гора	194
Хрватска	29
Сједињене Америчке Државе	10
Македонија	10
Албанија	9
Руска Федерација	8
Палестина	8
Грчка	6
Словенија	6
Немачка	5
Италија	4
Швајцарска	3
Шведска	3
Канада	3
Либија	3
Гренада	2
Мађарска	2
Израел	2
Лаос	2

Држава	Број уписаних студената – основне академске студије
Холандија	2
Република Конго	2
Свети Тома и Принцип	2
Аустралија	2
Антигва и Барбуда	2
Ангола	2
Пакистан	1
Аустрија	1
Ирак	1
Шри Ланка	1
Јордан	1
Јапан	1
Тајланд	1
Турска	1
Уганда	1
Кенија	1
Јамајка	1
Салвадор	1
Монголија	1
Мароко	1
Белорусија	1
Нигерија	1
Укупно	15138

УНИВЕРЗИТЕТ У БЕОГРАДУ – ПОДАЦИ О УПИСУ КАНДИДАТА НА ОСНОВНЕ СТРУКОВНЕ СТУДИЈЕ

Табела 5.

ФАКУЛТЕТ	врста студија	Укупно																		
		Планирано			Уписано (без посеб. усл.)			Уписано (по посеб. усл.)			Уписано (укупно)			Пријављено	Буџет		Самоф.		Укупно	
		Б	С	У	Б	С	У	Б	С	У	Б	С	У		Преко	Упраж.	Преко	Упраж.	Преко	Упраж.
Шумарски факултет- Технологија намештаја и производа од дрвета	ОСС	0	20	20	0	0	0	0	0	0	0	0	0	0	0	0	0	20	0	20
Факултет спорта и физичког васпитања	ОСС	30	90	120	31	78	109	1	4	5	32	82	114	138	2	0	4	13	6	13
<i>Рекреација</i>	ОСС	8	22	30	8	9	17	0	1	1	8	10	18	24	0	0	0	13	0	13
<i>Спорт</i>	ОСС	22	68	90	23	69	92	1	3	4	24	72	96	114	2	0	4	0	6	0
Стоматолошки факултет	ОСС	15	73	88	15	38	53	0	1	1	15	39	54	75	0	0	0	34	0	34
<i>Зубни техничар протетичар</i>	ОСС	15	25	40	15	24	39	0	1	1	15	25	40	61	0	0	0	0	0	0
<i>Орална хигијена</i>	ОСС	0	48	48	0	14	14	0	0	0	0	14	14	14	0	0	0	34	0	34
Укупно		45	183	228	46	116	162	1	5	6	47	121	168	213	2	0	4	67	6	67